

## TURINYS

A. Lentelių sąrašas .....	2
B. Diagramų sąrašas .....	2
ĮVADAS .....	4
Sociologinio tyrimo tikslai ir uždaviniai .....	5
1. TYRIMO METODOLOGIJA.....	6
1.1. Kiekybinės tyrimo dalies detalus pristatymas: reprezentatyvi Lietuvos gyventojų apklausa (1 instrumentas) .....	7
1.2. Kiekybinės tyrimo dalies detalus pristatymas: institucinės globos pertvarkos dalyvių apklausa (2 instrumentas) .....	10
1.3. Kokybinės tyrimo dalies detalus pristatymas: institucinės globos pertvarkos dalyvių ir Lietuvos gyventojų fokusuotos diskusinės grupės (3 instrumentas) .....	12
2. TYRIMO REZULTATAI.....	13
2.1. Reprezentatyvios Lietuvos gyventojų apklausos rezultatų santrauka .....	13
2.2. Internetinės pertvarkos dalyvių apklausos rezultatų santrauka .....	15
2.3. Fokusuotų grupinių diskusijų rezultatų santrauka .....	16
2.4. Bendrieji tyrimo rezultatai.....	17
2.4.1. Nuostatos apie institucinę globą bei jų gyventojus .....	17
2.4.2. Vaikų bei kūdikių institucinė globa.....	23
2.4.3. Proto ir (ar) psichikos negalią turinčių asmenų institucinė globa .....	27
2.4.4. Institucinės globos pertvarkos žinomumas.....	31

**A. Lentelių sąrašas**

Lentelė 1. Tyrimo instrumentų parametrai	7
Lentelė 2. Statistinė paklaida	9
Lentelė 3. Respondentų charakteristikos.	12
Lentelė 4. Fokusuotų grupinių diskusijų dalyvių charakteristikos	13
Lentelė 5. Pritarimas teiginiams apie neigiamą visuomenės nuomonę	29
Lentelė 6. Asmenų su proto ir (ar) psichikos negalia diskriminacija	32
Lentelė 7. Globos institucijų sistemos vertinimas 10 balų skalėje	33
Lentelė 8. Internetinės apklausos respondentų pritarimas globos sistemos pokyčiams	39
Lentelė 9. Pertvarkos žinomumas	40

**B. Diagramų sąrašas**

Diagrama 1. Respondentų charakteristikos	10
Diagrama 2. Ar žino, kas yra institucinė globa	19
Diagrama 3. Ar žino, kas yra institucinė globa	19
Diagrama 4. Institucinės globos suvokimas	19
Diagrama 5. Institucinės globos suvokimas	20
Diagrama 6. Pertvarkos dalyvių pritarimas teiginiams apie esamą institucinę globą	21
Diagrama 7. Institucinės globos įstaigos	21
Diagrama 8. Globos namai kaimynystėje	23
Diagrama 9. Asmenys su kuriais nenorėtų dirbti/mokytis	23
Diagrama 10. Institucinės globos įstaigų darbuotojo požiūris į diskriminaciją	24
Diagrama 11. Atsakomybė už tėvų globos netekusius vaikus	25
Diagrama 12. Atsakomybė už tėvų globos netekusius vaikus	25
Diagrama 13. Pritarimas teiginiams apie vaikų globos įstaigas ir jų gyventojus	25
Diagrama 14. Vaikų skaičius globos namuose	26
Diagrama 15. Globos namų gyventojų diskriminacija	26
Diagrama 16. Atsakomybė už proto ir (ar) psichikos negalią turinčius asmenis	28
Diagrama 17. Atsakomybė už proto ir (ar) psichikos negalią turinčius asmenis	29
Diagrama 18. Susidūrimas su proto ir (ar) psichikos negalią turinčiais asmenimis	30
Diagrama 19. Susidūrimas su proto ir (ar) psichikos negalią turinčiais asmenimis	30
Diagrama 20. Globotinių su proto ir (ar) psichikos negalia skaičius	30
Diagrama 21. Ar sutiktų rūpintis proto ir (ar) psichikos negalią turinčiu vaiku	31

Diagrama 22. Esamos proto ir (ar) psichikos negalią turinčių asmenų globos sistemos Lietuvoje vertinimas	33
Diagrama 23. Esamos vaikų ir kūdikių globos sistemos Lietuvoje vertinimas	33
Diagrama 24. Ar reikia keisti globos sistemą?	34
Diagrama 25. Pritarimas globos sistemos pertvarkai	34
Diagrama 26. Ar reikėtų keisti esamą globos sistemą?	35
Diagrama 27. Ar reikėtų keisti esamą globos sistemą?	35
Diagrama 28. Pritiriamas pokyčiams	36
Diagrama 29. Pritiriamas pokyčiams	37
Diagrama 30. Informacijos šaltiniai	40
Diagrama 31. Informacijos šaltiniai	40
Diagrama 32. Pertvarkos vykdytojai	41
Diagrama 33. Pertvarkos vykdytojai	42
Diagrama 34. Informacijos pakankamumas	42
Diagrama 35. Ar Jums pakanka informacijos apie pertvarką?	43
Diagrama 36. Ar Jums užtenka informacijos apie vykdomą pertvarką?	43
Diagrama 37. Ar Lietuvos visuomenė yra gerai informuota apie institucinės globos pertvarką?	44
Diagrama 38. Kokiose šaltiniuose trūksta informacijos apie institucinės globos pertvarką?	44

## **IVADAS**

### **Informacija apie projektą**

Projektas „Tvaraus perėjimo nuo institucinės globos prie šeimoje ir bendruomenėje teikiamų paslaugų sistemos sąlygų sukūrimas Lietuvoje“ finansuojamas pagal 2014–2020 metų Europos Sąjungos fondų investicijų veiksmų programos 8 prioriteto „Socialinės įtraukties didinimas ir kova su skurdu“ įgyvendinimo priemonę Nr. 08.4.1-ESFA-V-405 „Institucinės globos pertvarka“. Projekto kodas: Nr. 08.4.1-ESFA-V-405-01-0001.

Pagrindinis projekto tikslas – sukurti sąlygas, reikalingas veiksmingos perėjimo nuo institucinės globos prie šeimoje ir bendruomenėje teikiamų paslaugų sistemos kūrimui ir įgyvendinimui Lietuvoje.

Projekto uždaviniai:

1. Parengti vaikams, neįgaliesiems ir jų šeimoms (globėjams, rūpintojams) skirtų ir jų individualius poreikius atitinkančių naujų formų bendruomeninių paslaugų metodinį pagrindą ir padidinti esamų socialinių paslaugų prieinamumą.
2. Atlikti bandomųjų globos įstaigų gyventojų individualių poreikių bei įstaigų darbuotojų kompetencijos ir motyvacijos vertinimą.
3. Tobulinti socialines paslaugas administruojančių ir paslaugas vaikams, neįgaliesiems ir jų šeimoms (globėjams, rūpintojams) teikiančių darbuotojų profesinę kompetenciją.
4. Vykdyti Institucinės globos pertvarkos tarpinstitucinį, tarpžinybinį ir tarpsektorinį bendradarbiavimą vaikams, neįgaliesiems ir jų šeimoms (globėjams, rūpintojams) naujų formų bendruomeninių paslaugų sistemos vystymo, kompleksiško teikiant socialines paslaugas užtikrinimo srityse bei rengiant pertvarkomų įstaigų, bendruomeninių paslaugų ir jų infrastruktūros planus.
5. Skatinti fizinių asmenų, šeimynų ir nevyriausybinių organizacijų vaikų globojimą (rūpinimąsi), vaikų įvaikinimą ir (ar) socialinių paslaugų teikimą likusiems be tėvų globos, patiriantiems socialinę riziką, neįgaliesiems bei savanorišką darbą šioje srityje, keisti visuomenės ir vietos bendruomenės vertybines nuostatas dėl institucinės globos pertvarkos, užtikrinti vykdomų pertvarkos procesų viešumą, projekto ir rezultatų žinomumą.
6. Užtikrinti Institucinės globos pertvarkos rezultatų kokybę ir vykdyti stebėsenos bei vertinimo tyrimus.<sup>1</sup>

---

<sup>1</sup> <http://www.socmin.lt/lt/seima-ir-vaikai/institucines-globos-pertvarka-1400.html>

### **Sociologinio tyrimo tikslai ir uždaviniai**

Tikslas – atlikti kompleksinį sociologinį tyrimą, kurio tikslas – išsiaiškinti Lietuvos gyventojų požiūrį į institucinės globos pertvarką, pastarosios žinomumą bei institucijose globojamų asmenų situacijos šalyje vertinimą.

Pagrindiniai uždaviniai:

1. Atlikti reprezentatyvią Lietuvos gyventojų apklausą.
2. Atlikti kiekybinę institucinės globos pertvarkos dalyvių apklausą.
3. Atlikti kokybinį tyrimą: 2 (fokusuotas) grupines diskusijas su institucinės globos pertvarkos dalyviais ir Lietuvos gyventojais.
4. Parengti ir pristatyti tyrimo ataskaitą.

## 1. TYRIMO METODOLOGIJA

Lietuvos gyventojų požiūrio į institucinės globos pertvarką analizėje taikytas kompleksinis tyrimų modelis: derinti skirtingi kiekybinių ir kokybinių tyrimų metodologijų duomenų rinkimo metodai (Lietuvos gyventojų apklausa, internetinė institucinės globos pertvarkos dalyvių apklausa, fokusuotos diskusijų grupės). Tokia metodų trianguliacija leidžia išanalizuoti tyrimo klausimus iš skirtingų perspektyvų, surinkti duomenis papildančius vieni kitus.

Siekiant sėkmingai įgyvendinti išsikeltus uždavinius, taikyti kiekybiniai ir kokybiniai socialinių tyrimų metodai, parengti trys atskiri instrumentai:

*1 instrumentas* – Lietuvos gyventojų (18–65 m.) anketa;

Anketa pildoma apklausos būdu. Tai standartizuotas betarpiškas interviu, naudojant standartizuotą su užsakovu suderintą klausimyną. Tyrimo metu taikytas CAPI (*Computer Assisted Personal Interview*) interviu tipas. Jį atlieka profesionalus apklausėjas, kuris veda pokalbį su respondentu pagal parengtus klausimus, atsakymus fiksuodamas elektroniniame klausimyne.

*2 instrumentas* – institucinės globos pertvarkos dalyvių internetinė anketa;

Internetinė anketa atliekama savipildos būdu, kuomet tikslinis respondentas (pertvarkos dalyvis – globos įtaigos gyventojas, darbuotojas arba nevyriausybinės organizacijos (toliau – NVO) atstovas), gavęs prieigą į apklausą ją pildo savarankiškai.

*3 instrumentas* – (fokusuotos) grupinės diskusijos (*toliau FDG*) su Lietuvos gyventojais (18–65 m. amžiaus) bei pertvarkos dalyviais (darbuotojais, NVO atstovais ar globos įstaigų gyventojais).

Grupinės diskusijos – tai tiesioginis pusiau struktūruotas pokalbis 10–12 asmenų grupėje, diskusiją vedant moderatoriui. Pastarasis pateikia dalyviams diskusijos temą bei klausimus pagal iš anksto paruoštas ir su užsakovu suderintas klausimų gaires.

**Lentelė 1.** Tyrimo instrumentų parametrai

Tyrimo metodas	Tyrimo tikslinė grupė	Tyrimo dalyvių atranka	Tyrimo dalyvių imtis	Instrumentas	Trukmė
<b>Standartizuotas betarpiškas interviu</b>	Lietuvos gyventojai (18–65 m.)	Daugiapakopė stratifikuota tikimybinė atranka	1007	1 instrumentas	45 min
<b>Internetinė apklausa</b>	Institucinės globos pertvarkos dalyviai	Netikimybinė Tikslinė	511	2 instrumentas	15–20 min
<b>FDG</b>	Lietuvos gyventojai (18–65 m.) ir Institucinės globos pertvarkos dalyviai	Tikslinė atranka Sniego gniūžtės	2 FDG (21)	3 instrumentas	~1,5 h

## 1.1. Kiekybinės tyrimo dalies detalus pristatymas: reprezentatyvi Lietuvos gyventojų apklausa (1 instrumentas)

### **Tyrimo tikslas ir uždaviniai**

*Tikslas* – išsiaiškinti gyventojų požiūrį ir bendro pobūdžio nuomonę apie institucinės globos pertvarką, globojamų asmenų situaciją šalyje.

*Uždaviniai:*

- 1) Išsiaiškinti Lietuvos gyventojų nuostatas apie Lietuvoje veikiančias globos institucijas;
- 2) Sužinoti Lietuvos gyventojų nuostatas apie globos institucijose gyvenančius vaikus, kūdikius, kurie yra netekę tėvų globos;
- 3) Išanalizuoti Lietuvos gyventojų nuostatas, susijusias su globos institucijose gyvenančiais proto ir (ar) psichikos negalią turinčiais asmenimis;
- 4) Ištirti Lietuvos gyventojų požiūrį į institucinės globos pertvarką;
- 5) Išsiaiškinti, iš kokių informacijos šaltinių Lietuvos gyventojai sužino apie institucinės globos pertvarką.

### **Tyrimo dizainas**

*Tyrimo vieta.* Visa šalies teritorija. Iš viso 65 atrankiniai taškai, išdėstyti taip, kad reprezentuotų visus šalies regionus.

*Tikslinė grupė.* Šalies gyventojai nuo 18 iki 65 metų amžiaus.

*Tyrimo imtis.* Tyrimo metu buvo apklausti 1007 respondentai. Tokia tyrimo imtis leidžia rezultatus analizuoti 95 % patikimumu su  $\pm 3$  % paklaida.

*Atranka.* Tyrime naudotas daugiapakopės stratifikuotos tikimybinės atrankos metodas. Šis atrankos metodas užtikrina duomenų reprezentatyvumą, t. y. kiekvienas šalies namų ūkis turi vienodas galimybes būti apklaustu ir atrankinė visuma pagal tikslinius kriterijus atitinka generalinę visumą.

Tuo atveju, jei respondentas negali atsakyti į klausimus pirmojo vizito metu, pagal atrankos procedūras apklausėjas namų ūkį aplanko 3 kartus. Jei per šiuos 3 vizitus nėra galimybės atlikti apklausą, namų ūkis daugiau nebelankomas ir pakeičiamas kitu.

*Statistinė duomenų paklaida.* Tyrimo rezultatai reprezentuoja šalies gyventojų nuo 18 iki 65 metų nuomonės ir vertinimus. Atrankiniuose kiekybiniuose tyrimuose visada išlieka statistinės paklaidos tikimybė, į kurią būtina atsižvelgti interpretuojant duomenis. Įverčio tikslumas mažėja, mažėjant analizuojamų atsakymų skaičiui. Toliau pateikiama lentelė, padedanti įvertinti statistinę paklaidą.

**Lentelė 2.** Statistinė paklaida

N	%	%	%	%	%	%	%	%	%
	3	5	10	15	20	25	30	40	50
100	3,4	4,4	6,0	7,1	8,0	8,7	9,2	9,8	10
200	2,4	3,1	4,2	5,0	5,7	6,1	6,5	6,9	7,1
300	2,0	2,5	3,5	4,1	4,6	5,0	5,3	5,7	5,8
400	1,7	2,2	3,0	3,6	4,1	4,3	4,6	4,9	5,0
500	1,5	1,9	2,7	3,2	3,6	3,9	4,1	4,4	4,5
600	1,4	1,7	2,4	2,9	3,2	3,5	3,7	3,9	4,0
750	1,2	1,6	2,2	2,6	2,9	3,2	3,3	3,6	3,7
<b>1000</b>	<b>1,1</b>	<b>1,4</b>	<b>1,9</b>	<b>2,3</b>	<b>2,5</b>	<b>2,7</b>	<b>2,9</b>	<b>3,1</b>	<b>3,1</b>
2000	0,7	1,0	1,3	1,6	1,8	1,9	2,0	2,1	2,2

*Duomenų analizė.* Skaičiavimai atlikti naudojant SPSS 18.0 (*Statistical Package for the Social Sciences 18*) programinę įrangą.

Ataskaitoje pateikiami bendrieji atsakymų pasiskirstymai (procentai), ir pasiskirstymai pagal socialines-demografines charakteristikas. Tekste pasiskirstymai pateikiami sveiko skaičiaus tikslumu. Tyrimo ataskaitoje aprašomi tik statistiškai reikšmingi skirtumai.

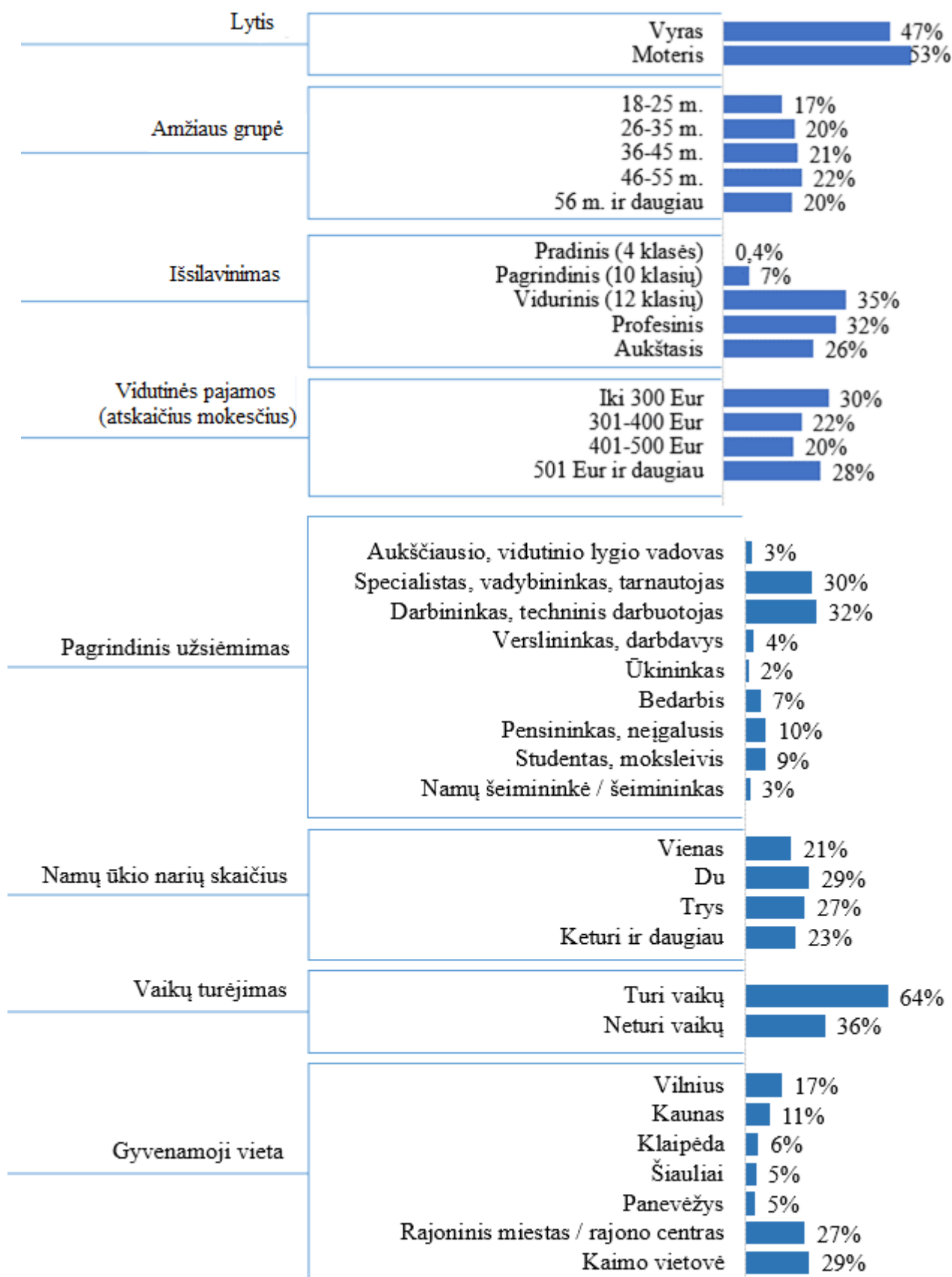
*Tyrimo laikas.* Tyrimo lauko darbai atlikti 2016 m. kovo 1 d.–kovo 28 d.

### **Respondentų charakteristikos**

Viso apklausta 1007 Lietuvos gyventojai. Žemiau pateiktoje diagramoje pateiktos pagrindinės apklausoje dalyvavusių asmenų socialinės-demografinės charakteristikos: lytis, amžius, išsilavinimas, vidutinės gaunamos pajamos per mėnesį (atskaičius mokesčius), pagrindinis užsiėmimas, namų ūkio narių skaičius, vaikų turėjimas, respondentų gyvenamoji vieta (žr. Diagrama 1. Respondentų charakteristikos).



**Diagrama 1.** Respondentų charakteristikos



## 1.2. Kiekybinės tyrimo dalies detalus pristatymas: institucinės globos pertvarkos dalyvių apklausa (2 instrumentas)

### **Tyrimo tikslas ir uždaviniai**

*Tikslas* – išsiaiškinti skirtingų pertvarkos dalyvių (darbuotojų, gyventojų bei NVO atstovų) nuomonę apie esamą globos sistemą bei vykdomą institucinės globos pertvarką.

*Uždaviniai:*

- 1) Išsiaiškinti pertvarkos dalyvių nuostatas apie esamą institucinės globos sistemą Lietuvoje;
- 2) Ištirti pertvarkos dalyvių požiūrį į institucinės globos pertvarką.

### **Tyrimo dizainas**

*Tyrimo vieta.* Visa šalies teritorija – 10-yje regionų esančios globos įstaigos, kurios dalyvauja institucinės globos pertvarkoje.

*Tikslinė grupė.* Tyrime dalyvavo 2015 m. gegužės 5 d. Lietuvos Respublikos socialinės apsaugos ir darbo ministro įsakymu Nr. A1-271 patvirtinti Institucinės globos pertvarkos dalyviai – 27 globos įstaigų<sup>2</sup> darbuotojai bei gyventojai. Taip pat NVO atstovai bei kiti socialinių paslaugų sistemos atstovai.

*Tyrimo imtis.* Tyrimo metu buvo apklausta 511 respondentų (8 respondentai dėl abejotinų rezultatų<sup>3</sup> (kontrolinių klausimų neatitikimo) į analizę neįtraukti).

*Atranka ir įgyvendinimas.* Naudota netikimybinė tikslinė atranka, siekiant apklausti tinkamą tikslinę grupę – pertvarkos dalyvius. Kvietimo užpildyti apklausą organizavimą vykdė Valstybės vaiko teisių apsaugos ir įvaikinimo tarnybos prie Socialinės apsaugos ir darbo ministerijos darbuotojai, kurie išsiuntė informacinį raštą įstaigoms apie vykdomą tyrimą bei aktyvią nuorodą į apklausos anketą.

*Duomenų patikimumas.* Naudojant netikimybinį atrankos metodą neįmanoma apskaičiuoti duomenų paklaidos, todėl apklausos rezultatai nereprezentuoja institucinės globos pertvarkos dalyvių nuomonės, tačiau parodo bendras tendencijas bei požiūrį.

*Duomenų analizė.* Duomenys analizuoti naudojant Microsoft Excell programinę įrangą. Tekste pasiskirstymai pateikiami sveiko skaičiaus tikslumu.

*Tyrimo laikas.* Internetinė nuoroda buvo aktyvi 2016 m. kovo 4 d.–balandžio 7 d.

---

<sup>2</sup> Faktiškai tyrime dalyvavo 26 globos įstaigų darbuotojai ir gyventojai, kadangi viena iš pertvarkai atrinktų įstaigų – Pabėgėlių priėmimo centras nuo 2016 m. sausio 1 d. neteikia ilgalaikės (trumpalaikės) socialinės globos paslaugų asmenims, turintiems proto negalią ar intelekto sutrikimus. <http://www.rppc.lt/files/323/NUOSTATAI2015-08-03.pdf>

<sup>3</sup> Respondentai pateikė prieštarigus atsakymus į klausimus, pvz., nurodė esą vaikas, tačiau amžių pateikė suaugusiojo asmens ir pan.

### Respondentų charakteristikos

Duomenų analizėje naudoti 503 respondentų atsakymai. Žemiau pateiktoje lentelėje pateiktos pagrindinės apklausoje dalyvavusių asmenų socialinės-demografinės charakteristikos: lytis, amžius, pagrindinis užsiėmimas, respondentų gyvenamoji vieta (žr. Lentelė 3. Respondentų charakteristikos).

**Lentelė 3.** Respondentų charakteristikos

Lytis	Dažnis	%	Gyvenamoji vieta	Dažnis	%	Pagrindinis užsiėmimas	Dažnis	%
Vyras	90	18	Didmiesčio priemiestis arba pakraštys	9	2	Globos įstaigos darbuotojai	327	65
Moteris	413	82	Didmiestis	97	19	Vaikų globos įstaigos gyventojai	64	13
<i>Viso</i>	<i>503</i>	<i>100,0</i>	Miestas / miestelis	286	57	Nevyriausybinių organizacijos atstovai	51	10
<b>Amžius</b>	<b>Dažnis</b>	<b>%</b>	Kaimas	110	22	Suaugusiųjų globos įstaigos gyventojai	61	12
Iki 18	58	12	Vienkiemis arba atskiras ūkis	1	0	<i>Iš viso</i>	<i>503</i>	<i>100,0</i>
18-25 m.	27	5	<i>Iš viso</i>	<i>503</i>	<i>100,0</i>			
26-35 m.	72	14						
36-45 m.	125	25						
46-55 m.	129	26						
56 m. ir daugiau	91	18						
<i>Iš viso</i>	<i>503</i>	<i>100,0</i>						

### 1.3. Kokybinės tyrimo dalies detalus pristatymas: institucinės globos pertvarkos dalyvių ir Lietuvos gyventojų fokusuotos diskusinės grupės (3 instrumentas)

#### **Tyrimo tikslas ir uždaviniai**

*Tikslas* – išsiaiškinti pertvarkos dalyvių bei Lietuvos gyventojų nuomonę apie institucinės globos pertvarką – jos žinomumą, vyraujančius mitus bei stereotipus susijusius su globos įstaigomis bei jų gyventojais.

#### **Tyrimo dizainas**

*Tyrimo vieta.* Vilniaus miestas.

*Tikslinė grupė.* Asmenys tiesiogiai susiję su institucinės globos sistema, socialines paslaugas teikiančių įstaigų, nevyriausybinų organizacijų atstovai bei Lietuvos gyventojai (18–65 m.).

*Tyrimo imtis.* 2 fokusuotos diskusijos, kuriose dalyvavo 21 asmuo.

*Atranka ir įgyvendinimas.* Kombinuoti tikslinė ir sniego gniūžties atrankos metodai. Kvietimas dalyvauti diskusijoje buvo platintas nevyriausybinėms organizacijoms bei globos įstaigoms, prašant pasidalinti su asmenimis, kuriems tema būtų aktuali ir įdomi. Pirmieji informantai rekomendavo tyrėjams kitus asmenis, kurie atitinka atrankos kriterijus ir gali dalyvauti diskusijoje.

*Duomenų patikimumas.* Kokybiniai tyrimo metodai nepretenduoja į reprezentatyvumą ar objektyvumą – jie skirti gauti išsamias nuomones, argumentus, išsiaiškinti stereotipus ir nuostatas tyrime nagrinėjama tema.

*Duomenų analizė.* Naudotas turinio analizės metodas.

*Tyrimo laikas.* Diskusijos atliktos kovo–balandžio mėn.

#### **Respondentų charakteristikos**

Diskusijose dalyvavo 21 asmuo. Žemiau pateiktoje lentelėje pateiktos pagrindinės dalyvių charakteristikos: lytis, pagrindinis užsiėmimas (žr. Lentelė 4. Fokusuotų grupinių diskusijų dalyvių charakteristikos).

**Lentelė 4.** Fokusuotų grupinių diskusijų dalyvių charakteristikos

<b>Lytis</b>	14 moterų	7 vyrai
<b>Atstovaujama nuomonė</b>	10 institucinės globos atstovų (7 buvę ir esami NVO nariai; 3 buvę ir esami globos įstaigos darbuotojai) ir 11 Lietuvos gyventojų (18–65 m.)	

## **2. TYRIMO REZULTATAI**

3 skirtingų instrumentų naudojimas sudarė galimybę visapusiškai ištirti Lietuvos gyventojų požiūrį į *institucinės globos pertvarkos* vykdymą. Metodų trianguliacija suteikė 2 tipų duomenis – kiekybinius ir kokybinius. Nors jų palyginimas nėra įmanomas, tačiau tikėtina, kad diskusijų metu gauta informacija ir internetinės tikslinių grupių apklausos medžiaga galimai papildys reprezentatyvius visuomenės duomenis bei padės pateikti gilesnes išvagas apie institucinės globos sistemą Lietuvoje, pertvarkos žinomumą ir jos vertinimą. Atkreiptinas dėmesys į internetinės apklausos rezultatus, kurie nors ir neatspindi visų pertvarkos dalyvių nuomonės, tačiau, tyrėjų nuomone, yra itin reikšmingi norint pasiekti jos tikslų bei sklandų įgyvendinimo procesą.

Šiame, tyrimo rezultatų skyriuje, pateikiamos atliktų skirtingų tyrimų dalių (skirtingų instrumentų) rezultatų santraukos bei bendrieji viso jungtinio tyrimo rezultatai, kuomet patikimiausi (reprezentatyvios gyventojų apklausos) duomenys yra iliustruojami kitų metodų pagalba gautais duomenimis.

### **2.1. Reprezentatyvios Lietuvos gyventojų apklausos rezultatų santrauka**

#### *Nuostatos apie institucinę globą*

70 % tyrimo dalyvių nurodė žinantys, kas yra institucinė globa. Dažniausiai manoma, kad globojami gali būti tėvų globos netekę kūdikiai ir vaikai (95 %). Po 87 % paminėjo neįgalius vaikus ir suaugusius bei vienišus senelius. 65 % manymu, globojami gali būti tėvų globos netekę tautinių mažumų vaikai. 60 % teigimu – tėvų globos netekę pabėgėlių vaikai. Dauguma respondentų mano, kad jeigu nebūtų globos institucijų, asmenys būtų palikti likimo valiai (61 %). 54 % nuomone, institucinės globos įstaigos užtikrina be globos likusių asmenų fizinį saugumą. 44 % institucinę globą sieja su organizacijomis, kurios teikia profesionalią, etišką pagalbą asmenims, kurie turi sveikatos sutrikimų. Taip pat 44 % – su saugumo ir užtikrintumo suteikimu daugumai įvairių psichikos, vystymosi sutrikimų turinčių globojamųjų. 17 % respondentų teigė tiesiogiai susidūrę su institucine globa. Dažniausiai su institucine globa susiduriama per artimuosius ar draugus, kurie buvo ar yra globojami (67 % susidūrusiųjų). Institucinės globos įstaigomis dažniausiai laikomi vaikų globos namai (92 %), neįgaliųjų globos namai (88 %), kūdikių namai (81 %) ir senelių namai (78 %). Trečdalis (34 %) respondentų linkę sutikti, kad jų kaimynystėje įsikurtų globos namai. 21 % nesutiktų. Likusieji 45 % sutiktų su tam tikromis išlygomis. Beveik pusė (47 %) tyrimo dalyvių nenorėtų dirbti ar mokytis su proto ir (ar) psichikos negalia turinčiais asmenimis. 17 % nenorėtų dirbti ar mokytis su esamais ar buvusiais vaikų globos namų auklėtiniais. 10 % – su vaikais, globojamais/globotais šeimose ar šeimynose.

### *Vaikų institucinė globa*

Daugumos (62 %) nuomone, be tėvų globos likusiais vaikais ar kūdikiais turėtų pasirūpinti šeima bei kiti artimieji. 17 % manymu, jais pasirūpinti turėtų valstybinės institucijos. 14 % teigimu – profesionalūs globėjai. Vaikų globos namuose gyvenančių vaikų skaičiaus suvokimas nevienareikšmis – atsakymai pasiskirsto labai plačiai: 27 % mano, kad globos namuose gyvena iki 2000 vaikų, 18 % manymu – nuo 2001 iki 3000 vaikų, 20 % manymu – nuo 3001 iki 4000 vaikų, 23 % manymu – daugiau nei 4000 vaikų. Vyrauja nuomonė, kad globos namuose gyvenantys asmenys ir vaikai yra diskriminuojami (86 %).

### *Proto ir (ar) psichikos negalią turinčių asmenų institucinė globa*

53 % tyrimo dalyvių manymu, sunkią proto ir (ar) psichikos negalią turinčiais asmenimis turi pasirūpinti valstybinės institucijos, o kitais – šeima, bendruomenė ar nevyriausybinės organizacijos. 24 % šią atsakomybę priskirtų valstybinėms institucijoms. 23 % – artimiesiems, suteikiant jiems atitinkamą pagalbą. 36 % respondentų teigė tiesiogiai susidūrę su asmenimis, turinčiais proto ir (ar) psichikos negalią. 27 % apklaustųjų mano, kad Lietuvos globos institucijose gyvena iki 1000 asmenų, kuriems nustatyta proto ir (ar) psichikos negalia. 25 % manymu, šis skaičius yra tarp 1001 ir 2000. 17 % teigimu – tokių asmenų yra tarp 2001 ir 3000. 18 % teigimu – nuo 3001 iki 4000. 13 % manymu – daugiau nei 4000. 89 % respondentų manymu, protinę ir (ar) psichikos negalią turintys asmenys visuomenėje yra diskriminuojami. Dauguma (59 %) apklaustųjų mano, kad proto ir (ar) psichikos negalią turintys asmenys gali dirbti apmokamą darbą. Proto ir (ar) psichikos negalią turinčiu vaiku rūpintis sutiktų 11 % tyrimo dalyvių. 57 % nesutiktų. 32 % nuomonės šiuo klausimu neišreiškė.

### *Institucinės globos pertvarkos žinomumas*

Institucinės globos sistema Lietuvoje vertinama vidutiniškai – 5.9 balo 10 balų skalėje. 57 % apklaustųjų mano, kad globos sistemą Lietuvoje reikėtų keisti. 13 % laikosi priešingos nuomonės. 30 % nuomonės šiuo klausimu neišreiškė. Dažniausiai pageidaujamas pokytis globos sistemoje – finansinės paramos asmenims, globojantiems namuose savo neįgalius vaikus ar artimuosius, didinimas (69 %). 58 % pritartų darbuotojų, besirūpinančių be tėvų globos likusiais vaikais bei proto ir (ar) psichikos negalią turinčiais suaugusiais asmenimis, skaičiaus didinimui. 54 % nuomone, be tėvų globos likusiais vaikais turėtų pasirūpinti artimieji, giminės. Taip pat 54 % mano, kad reikėtų skatinti didesnę bendruomenės įsitraukimą padedant rizikos grupei priskiriamoms šeimoms. 40 % respondentų yra girdėję apie vykdomą institucinės globos pertvarką. Dažniausiai apie pertvarką sužinoma iš televizijos (87 %). 46 % apie ją teigė sužinoję iš interneto. Dauguma (76 %) girdėjusiųjų apie vykdomą pertvarką mano, kad ją vykdo Lietuvos Respublikos socialinės apsaugos ir darbo ministerija. 54 % manymu,

pertvarką vykdo Valstybės vaiko teisių apsaugos ir įvaikinimo tarnyba prie Socialinės apsaugos ir darbo ministerijos bei Neįgaliųjų reikalų departamentas prie Socialinės apsaugos ir darbo ministerijos. Daugumai (61 %) girdėjusiųjų apie pertvarką informacijos apie globos įstaigų vykdomą veiklą pakanka.

## **2.2. Internetinės pertvarkos dalyvių apklausos rezultatų santrauka**

### *Esamos institucinės globos sistemos vertinimas*

71 % visų apklausoje dalyvavusių respondentų nuomone, gyvenimo sąlygos institucijose yra geros. Taip galvoja du iš trijų vaikų globos auklėtinių, 3 iš 4 suaugusiųjų globos įstaigų gyventojų bei keturi iš penkių darbuotojų. Išsiskiria teiginiui pritariančių NVO atstovų rezultatas – 18 %. Beveik du iš trijų apklausos dalyvių sutinka, kad „Globos įstaigose dirba profesionalai, kurie tinkamai prižiūri gyventojus“. Šiam teiginiui ypač pritaria globos įstaigų darbuotojai (74 %), taip pat dauguma globos įstaigų gyventojų. Tik kas penktas NVO atstovas sutinka, kad įstaigose dirbantys žmonės tinkamai rūpinasi gyventojais. Beveik pusei – 48 % respondentų yra priimtina, kad yra globos įstaigos skirtos kūdikiams, vaikams bei psichikos negalią turintiems asmenims. Su tuo sutinka kas antras darbuotojas bei suaugusiųjų globos įstaigos gyventojas. Tam nepritaria dauguma NVO atstovų.

### *Požiūris į neįgaliųjų asmenų globos sistemą*

45 % NVO atstovų, atsakiusių į internetinį klausimą, mano, kad dabartinė proto ir (ar) psichikos negalią turinčių asmenų globos sistema Lietuvoje neatitinka neįgaliųjų poreikių. Tokia pati dalis mano, kad atitinka tik iš dalies. Daugiau nei pusė apklausoje dalyvavusių darbuotojų teigia, kad esama proto ir (ar) psichikos negalią turinčių asmenų globos sistema iš dalies atitinka neįgaliųjų poreikius, o 37 % mano, kad sistema yra visiškai atitinkanti poreikius. 57 % suaugusiųjų globos įstaigų gyventojų mano, kad esama sistema atitinka poreikius. Beveik 70 % visų respondentų pritaria teiginiui „Tokiose globos įstaigose suteikiamas tinkamas gydymas ir priežiūra“. Teiginiui „Paprasti žmonės negali pasirūpinti proto ir (ar) psichikos negalią turinčiais asmenimis geriau nei globos įstaigos“ pritaria kas antras globos įstaigų darbuotojas, o beveik 80 % NVO atstovų su tuo nesutinka. Dauguma respondentų sutinka, kad „Apie proto ir (ar) psichikos negalią (sutrikimus) turinčių asmenų globos įstaigas yra susidariusi bloga visuomenės nuomonė“.

### *Požiūris į vaikų ir kūdikių globos sistemą*

Daugiau nei pusė visų apklausoje dalyvavusių NVO atstovų mano, kad esama vaikų ir kūdikių globos sistema Lietuvoje neatitinka jų poreikių. Kas trečias NVO narys mano, kad esama globos sistema iš dalies yra tinkama vaikams. 62 % apklausoje dalyvavusių globos įstaigų darbuotojų pritaria tam, kad

sistema tik iš dalies atitinka vaikų poreikius. 60 % vaikų iš globos įstaigų, atsakinėjusių į apklausą, mano, kad dabartinė globos sistema atitinka jų poreikius. Daugiau nei pusė globos pertvarkos dalyvių, atsakiusių į internetinę apklausą mano, kad apie vaikus iš globos įstaigų yra susidariusi bloga visuomenės nuomonė. 47 % respondentų sutinka, kad „Geriausia vaikams būtų pas gimines ar artimuosius, o ne vaikų namuose“. Trečdalis respondentų mano, kad vaikų namuose darbuotojai su vaikais elgiasi labai gerai.

### *Požiūris į institucinės globos pertvarką*

Trečdalis globos įstaigų darbuotojų nemano, kad reikėtų keisti vaikų bei psichikos negalią turinčių asmenų globos sistemas, trečdalis su tuo sutinka. 80 % NVO atstovų pasisako už sistemos keitimą. ~86 % apklaustųjų mano, kad reikėtų didinti darbuotojų skaičių, dirbančių globos institucijose. Daugiau nei 70 % darbuotojų bei NVO narių mano, kad reikia didinti finansinę paramą asmenims, kurie namuose globoja savo neįgalius vaikus ar artimuosius. Taip pat beveik 70 % darbuotojų bei NVO atstovų mano, kad reikėtų skatinti didesnę bendruomenės įsitraukimą padedant šeimoms, kurios yra priskiriamos rizikos grupei. 46 % visų globos pertvarkos dalyvių, atsakiusių į apklausą, teigia, kad jiems trūksta informacijos apie vykdomą institucinės globos pertvarką, 16 % nurodė, kad informacijos labiau nepakanka nei pakanka. Respondentai mano, kad visuomenei taip pat trūksta informacijos apie vykdomą pertvarką. Pusė respondentų pagrindinius informacijos šaltinius, kuriuose pasigenda informacijos, įvardino televiziją bei spaudą.

### **2.3. Fokusuotų grupinių diskusijų rezultatų santrauka**

Išsiaiškinta, kad dabartinė globos sistema (vaikų likusių be tėvų globos bei asmenų turinčių proto ir (ar) psichikos negalią) kelia neigiamas emocijas bei asociacijas. Tam įtaką daro visuomenėje esantys stereotipiniai globos įstaigų bei jų gyventojų įvaizdžiai, mitai, kurie gilinami žiniasklaidos priemonėmis. Televizija yra svarbiausias informavimo šaltinis, iš kurios gaunama informacija. Žinios bei pokalbių laidos, anot tyrime dalyvavusių asmenų, daro įtaką formuojant nuomonę apie institucinės globos sistemą Lietuvoje. Vis dėlto, turima asmeninė patirtis su aptariamomis atskirties grupėmis kuria naują, pozityvią nuomonę apie juos. Tiesioginę patirtį turintys asmenys atskiria visuomenėje vyraujančią neigiamą požiūrį ir savo akimis regėtus dalykus.

Vykdoma institucinės globos pertvarka vertinama nevienareikšmiškai. Asmenys, susiję su globos sistema (darbuotojai arba NVO atstovai) apie pertvarką pasisako daugiau neigiamai – jie pateikia savo turimas patirtis, žinomus dalykus, požiūrį apie vykdomus etapus. Manoma, kad pertvarka vykdoma „ne iš to galo“ – nuleista iš viršaus, o globos įstaigose bei visuomenėje trūksta informacijos apie vykdomus bei planuojamus dalykus.



Visuomenės nariai, nesusiję su institucine globa, taip pat skundžiasi informacijos stoka ne tik kalbant apie pertvarką, bet taip pat apie globos įstaigų gyventojų pasiekimus, institucijų vidinę kultūrą (tvarką), darbuotojų nuomonę. Jie pastebi, kad žiniasklaidoje pateikiama informacija yra tendencinga – nuolatos kalbami neigiami dalykai, kurie formuoja jų bei kitų visuomenės narių negatyvų požiūrį į globos įstaigas bei jose gyvenančius asmenis.

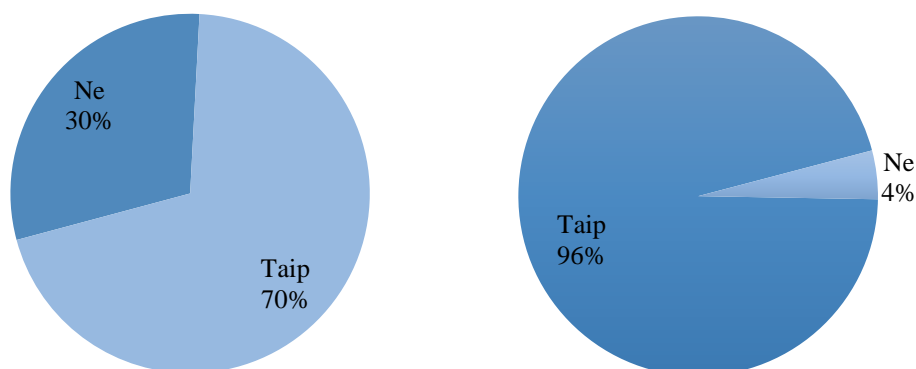
## 2.4. Bendrieji tyrimo rezultatai

Sociologiniu tyrimu „Lietuvos gyventojų požiūris į institucinės globos pertvarką“ buvo siekiama išanalizuoti 4 pagrindines temas: (1) nuomonę apie dabartinę globos sistemą apskritai, (2) vaikų ir (3) proto ir (ar) psichikos negalią turinčių asmenų globos sistemą bei (4) bendrą institucinės globos pertvarkos žinomumą ir jos vertinimą. Tyrimo rezultatai pristatomi pagal pastarąsias temas jas išplečiant bei papildant skirtingų tyrimo metodų gautais duomenimis.

### 2.4.1. Nuostatos apie institucinę globą bei jų gyventojus

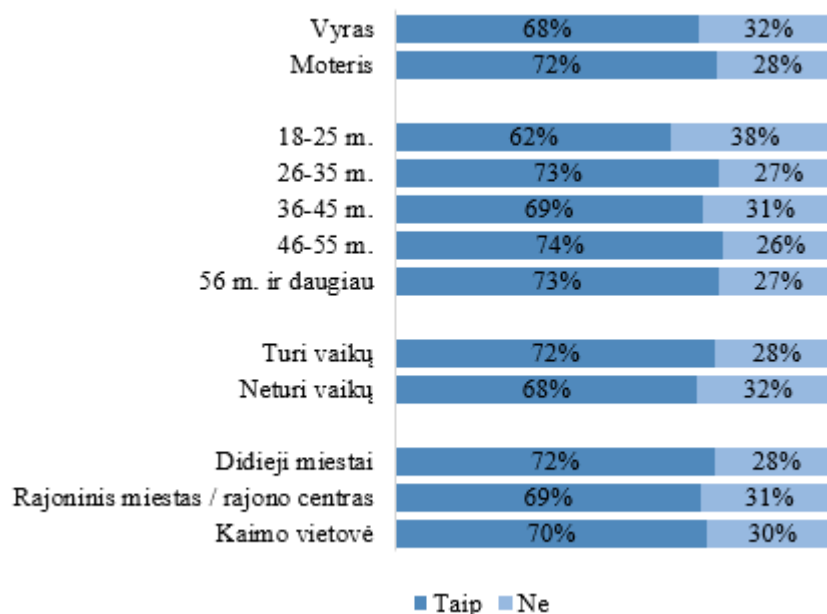
Lietuvos gyventojų reprezentatyvioje apklausoje bei internetinėje institucinės globos pertvarkos dalyvių apklausoje buvo domimasi, ar žmonės žino kas yra institucinė globa. Didžioji dauguma – 70 % – Lietuvos gyventojų teigė žinantys, kas yra institucinė globa (žr. Diagrama 2). Taip pat beveik visi pertvarkos dalyviai, atlikę internetinę apklausą, teigė žinantys kas yra institucinė globa.

**Diagrama 2.** Ar žino, kas yra institucinė globa. Kairėje – Lietuvos gyventojų apklausos rezultatai (N=1007), dešinėje – internetinės apklausos rezultatai (N=503).



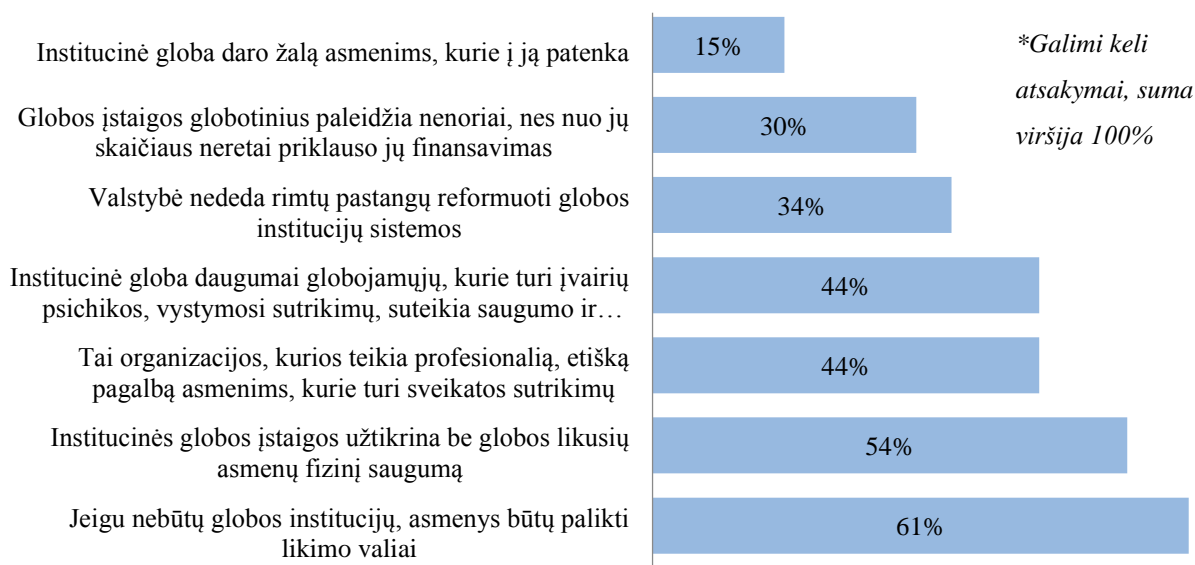
Dažniausiai žinantys kas yra institucinė globa – yra moterys, didesnių pajamų grupės atstovai bei vaikų turintys respondentai. Kas yra institucinė globa dažniau nežinojo jauniausios amžiaus grupės atstovai, iki 400€ uždirbantys asmenys, bedarbiai, studentai/moksleiviai, pensininkai ar neįgalieji gaunantys senatvės ar netekto darbingumo pensiją (nedirbantys) (žr. Diagrama 3).

**Diagrama 3.** Ar žino, kas yra institucinė globa \* Lytis \* Amžiaus grupė \* Vaikų turėjimas \* Gyvenamoji vieta (N=1007).



Reprezentatyvioje apklausoje nustatyta, kad Lietuvos gyventojams institucinė globa asocijuojasi su teigiamais, o ne neigiamais dalykais (žr. Diagrama 4). Anot jų, globos įstaigos užtikrina fizinį asmenų saugumą, jose suteikiama profesionali, etiška pagalba globotiniams. Taip mano vyriausi 56 m. ir vyresni apklaustieji, mažesnių miestų gyventojai (žr. Diagrama 5).

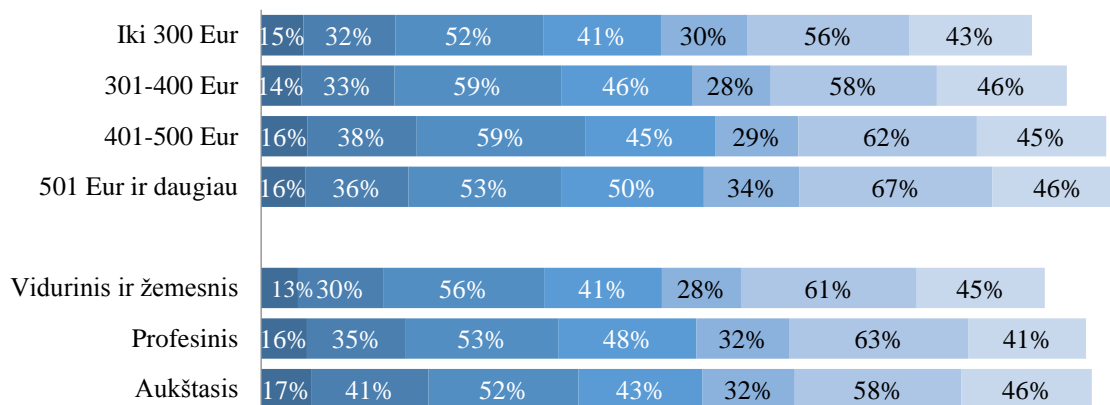
**Diagrama 4.** Institucinės globos suvokimas (N=1007)



Kalbant apie valstybės vaidmenį institucinės globos sistemoje, kas trečio respondento nuomone, valstybė nededa rimtų pastangų į šios sistemos pertvarką. Valstybės pastangų reformuoti globos institucijų sistemą stoką dažniau akcentavo 26–45 m. respondentai, aukštojo išsimokslinimo atstovai, didmiesčių gyventojai. Trečdalis tyrimo dalyvių mano, jog finansavimas pagal globos įstaigų

gyventojų skaičių, gali lemti nenorą „paleisti“ savo globotinių. Pastebėtina, kad kas šeštas respondentas mano, jog globos įstaigose, asmenims, kurie į jas patenka, daroma žala.

**Diagrama 5.** Institucinės globos suvokimas \* Vidutinės pajamos \* Išsilavinimas (N=1007)



- Institucinė globa daro žalą asmenims, kurie į ją patenka
- Valstybė nededa rimtų pastangų reformuoti globos institucijų sistemos
- Institucinės globos įstaigos užtikrina be globos likusių asmenų fizinį saugumą
- Tai organizacijos, kurios teikia profesionalią, etišką pagalbą asmenims, kurie turi sveikatos sutrikimų
- Globos įstaigos globotinius paleidžia nenoriai, nes nuo jų skaičiaus neretai priklauso jų finansavimas
- Jeigu nebūtų globos institucijų, asmenys būtų palikti likimo valiai
- Institucinė globa daugumai globojamųjų, kurie turi įvairių psichikos, vystymosi sutrikimų, suteikia saugumą ir užtikrintumą

Šiuo klausimu Lietuvos gyventojų požiūrį tikslinga papildyti institucinės globos pertvarkos dalyvių apklausos rezultatais. Dauguma apklaustų globos įstaigų darbuotojų, gyventojų bei NVO atstovų mano, kad Lietuvos globos įstaigose dirba profesionalai, kurie tinkamai rūpinasi globojamais asmenimis. Retas kuris pertvarkos dalyvis mano, kad esama institucinės globos sistema yra žalinga (žr. Diagrama 6). Apskritai, pertvarkos dalyviai esamą globos sistemą taip pat vertina teigiamai. Fokusuotų diskusinių grupių metu aiškinantis požiūrį į institucinę globą išryškėjo neigiamo, žalingo poveikio akcentavimas:

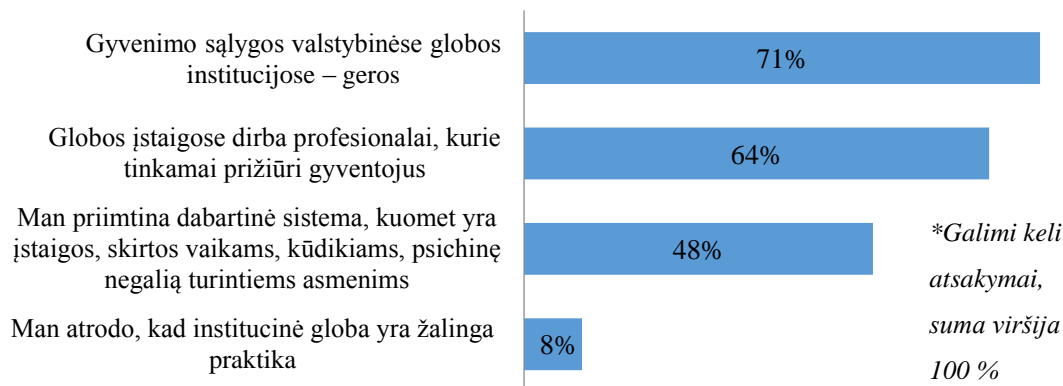
*Zenonas: Vaikų globos namai yra de facto – vaikų koncentracijos stovyklos, nes jose yra tenkinami tikrai baziniai poreikiai, neužtikrinant prierašumo ir visapusiško ugdymo reikalingo tam, kad susiformuotų žmogaus asmenybė. Tai, kas pavyksta padaryti yra daugiau sėkmės istorijos kartais, bet tai nėra taisyklė, tai yra daugiau išimtys.*

*Meilė: <...> Jam ten viską duoda, viskuo rūpinasi, jie negauna jokių savarankiškumo įgūdžių, nieko nemoka, nieko nežino, nei su pinigais kaip elgtis, nes jis neturi tų pinigų, viskas padėta, paduota, po to 18 sukako ir tu esi laisvas. O kur tau eiti? <...>*

*Sandra: <...> Na, aš iš tiesų džiaugiuosi, bent savanoriškom organizacijom, savanoriais, kurie įsitraukia ir per tai bando šviesti vaikus ir supažindint juos su tais pačiais finansais, <...> tiesiog mokai*

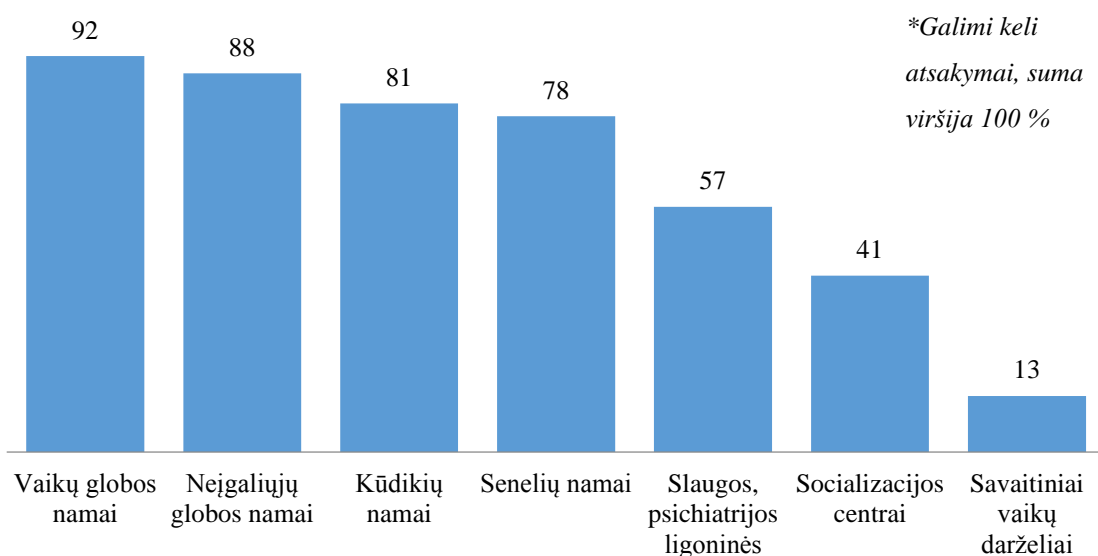
vaiką ir tvarkos arba tam tikrų kitų dalykų. Arba tarkim keпам kokį pyragą globos namuose visi susitikę ir matai, kad vaikas net nežino kaip čia tuos obuolius pjaustyti arba kaip kiaušinius mušti <...>

**Diagrama 6.** Pertvarkos dalyvių pritarimas teiginiams apie esamą institucinę globą (N=503)



Reprezentatyvios apklausos metu paaiškėjo, kad institucinės globos įstaigoms dažniausiai priskiriami vaikų, neįgaliųjų, globos bei kūdikių ir senelių namai (žr. Diagrama 7). Kas antras Lietuvos gyventojas mano, jog šioms įstaigoms priskirtinos ir slaugos, psichiatrijos ligoninės, o daugiau negu du penktadaliai Lietuvos gyventojų institucinei globai priskiria ir socializacijos centrus.

**Diagrama 7.** Institucinės globos įstaigos % (N=1007)



Fokusuotų diskusijų metu, dalyvių buvo prašoma pateikti asociacijas institucinės globos įstaigų tema. Didžioji dauguma asmenų kalbėjo apie vaikų globos įstaigas, kai kurie minėjo ir neįgaliųjų asmenų globos įstaigas. Įdomu tai, kad senelių, kūdikių namai nebuvo minimi, tačiau vaikų ir neįgaliųjų globos įstaigos buvo palygintos su kalėjimu bei psichiatrinėmis ligoninėmis.

Ona: <...> Informacijos stoka sudaro tokį įvaizdį, kad vaikų namai, globos namai yra kaip kalėjimas kažkuria prasme – griežti prižiūrėtojai, blogi vaikai, durys su grotelėmis ir be rankenų.

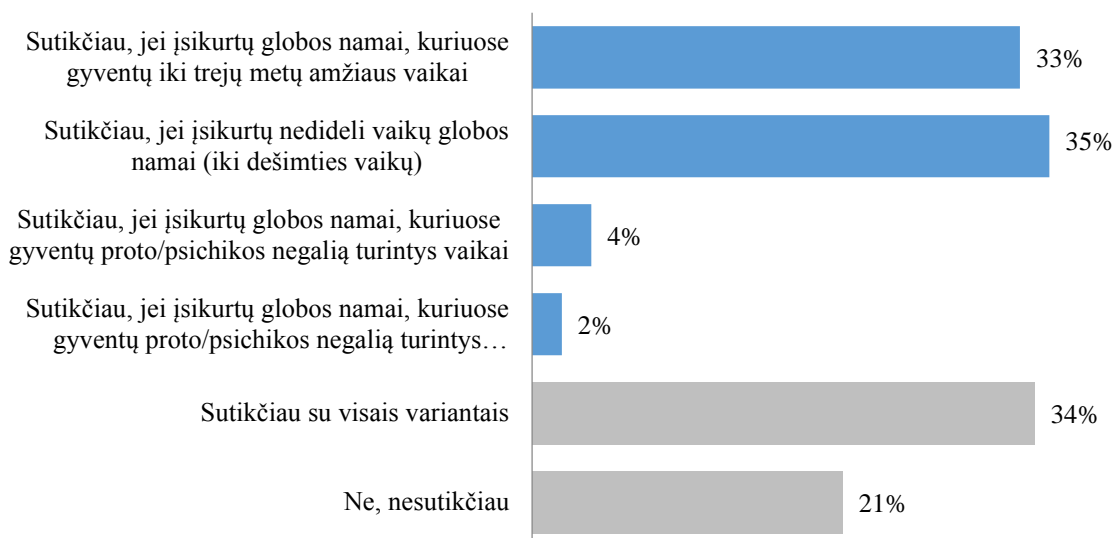
Vienos diskusijos metu paminėjus socializacijos centrus, vienos institucinės globos įstaigos darbuotoja paaiškino, kodėl, anot jos, socializacijos centrai nėra priskiriami globos įstaigoms. Svarbu pažymėti, kad jai yra žinoma, kad visuomenėje socializacijos centrai yra tapatinami su vaikų globos įstaigomis:

*Irma: <...> socializacijos centrai, jie neprisiima globos ir niekada globos nevykdo. Jie vykdo tik tai trumpalaikę vaiko, atlieka funkcijas. Ir tai yra švietimo dalis, o globa ir rūpyba tai yra du skirtingi sektoriai, kurių nereiktų painioti. Ir žmonės kai kalba apie socializacijos centrus ir vaikų globos namus, jie dažnai maišo ir plaka tai į vieną, nors tai yra dvi skirtingos, atsakingos ministerijos ir du skirtingi dalykai. <...>*

Aiškinantis nuostatas apie globos įstaigas, buvo tiriamas gyventojų požiūris į galimai šalia jų namų įkuriamą globos įstaigą. Paaiškėjo, kad kas trečias Lietuvos gyventojas sutiktų, jog šalia jo namų įsikurtų nedideli vaikų globos namai, vaikų iki trejų metų globos namai (žr. Diagrama 8). Su visais pateiktais globos namų variantais dažniau sutiktų moterys, 56 m. ir vyresni respondentai, vaikų turintys apklaustieji ir didmiesčių gyventojai.

Akivaizdžiai išsiskyrė požiūris į proto ir (ar) psichikos negalią turinčių asmenų globos įstaigos įsikūrimą kaimynystėje. Beveik visi Lietuvos gyventojai nenorėtų, kad šalia jų namų įsikurtų vaikų ar suaugusių asmenų, turinčių proto ir (ar) psichikos negalią (sutrikimų), globos namai. Kita vertus, kas penktas respondentas apskritai nenorėtų, kad jo kaimynystėje įsikurtų išvardintų tipų globos įstaigos.

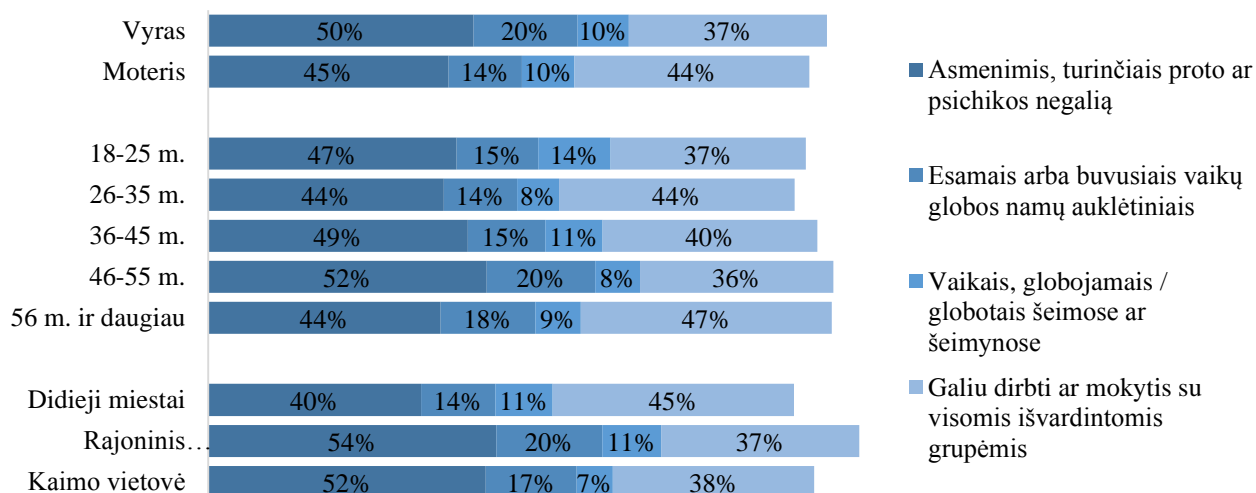
**Diagrama 8.** Globos namai kaimynystėje (N=1007) \*Galimi keli atsakymai, suma viršija 100 %.



Tokie rodikliai daro prielaidą teigti, kad Lietuvos gyventojai nėra linkę įsileisti į savo artimą aplinką globos įstaigų gyventojų, ypač proto ir (ar) psichikos negalią turinčius asmenis. Kartu parodo tolerancijos lygį šiuo klausimu. Kiti diskriminacijos, neigiamo stereotipinio mąstymo rezultatai Lietuvos visuomenėje išsiaiškinti respondentų pasiteiravus apie galimybes dirbti kartu su proto ir (ar) psichikos negalią turinčiu asmeniu. Reprezentatyvi Lietuvos gyventojų apklausa atskleidė, kad beveik pusė Lietuvos gyventojų nenorėtų dirbti arba mokytis kartu su proto ir (ar) psichikos negalią turinčiais asmenimis. Dažniau nenorėtų dirbti / mokytis su proto ir (ar) psichikos negalią turinčiais asmenimis mažesnių miestų ir kaimo vietovių gyventojai. Su esamais ar buvusiais globos namų auklėtiniais nenorėtų mokytis/dirbti kas penktas 46–55 m. amžiaus respondentas (žr. Diagrama 9).

**Diagrama 9.** Asmenys su kuriais nenorėtų dirbti / mokytis

\* Lytis \* Amžiaus grupė \* Gyvenamoji vieta (N=1007)



Reikėtų pažymėti, kad du iš penkių Lietuvos gyventojų mano, jog gali dirbti/mokytis tiek su proto ir (ar) psichikos negalią turinčiais asmenimis, tiek su buvusiais vaikų globos namų auklėtiniais bei

šeimynose ar šeimose globojamais (ar globotais) vaikais. Su visomis grupėmis dirbti ar mokytis dažniau sutiktų moterys ir didmiesčių gyventojai. Atkreiptinas dėmesys, kad vaikai, kurie globojami šeimose ar šeimynose yra priimtinausia asmenų grupė iš visų pasiūlytų alternatyvų. Taigi, galima teigti, kad globa šeimoje/šeimynoje mažina vaikų, netekusių tėvų globos, atskirtį visuomenėje.

Taip pat tikslinga papildyti aptartus diskriminacijos, netolerancijos rodiklius institucinės globos pertvarkos dalyvių nuomone. Daugumos globos įstaigų darbuotojų nuomone, visuomenėje vyrauja neigiama nuomonė apie vaikus iš globos namų (žr. Diagrama 10). Taip pat daugiau nei pusę apklaustų institucinės globos pertvarkoje dalyvaujančių globos įstaigų darbuotojų mano, kad apie proto ir (ar) psichikos sutrikimų turinčių asmenų globos įstaigas taip pat susidariusi neigiama visuomenės nuomonė. Kita vertus, trečdalis darbuotojų mano, kad visi proto ir (ar) psichikos negalią turintys asmenys turi gyventi globos įstaigose. Kitaip tariant – būti izoliuoti nuo kitų visuomenės narių.

**Diagrama 10.** Institucinės globos įstaigų darbuotojų požiūris apie diskriminaciją % (N=327).



#### 2.4.2. Vaikų bei kūdikių institucinė globa

Šiame skyriuje aptariamas Lietuvos gyventojų požiūris į tikslinę institucinės globos grupę – vaikus, likusius be tėvų globos. Tyrimo metu buvo siekiama sužinoti, su kokiomis priežastimis visuomenė sieja vaikų patekimą į globos įstaigas, kokios alternatyvios vaikų globos formos yra priimtinos.

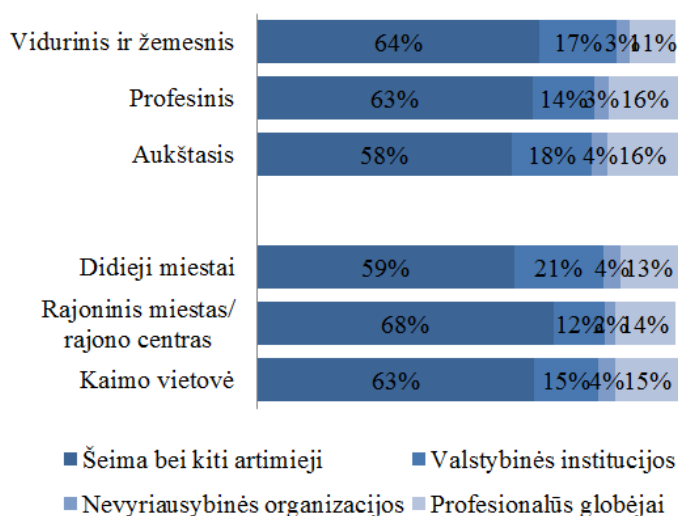
Lietuvos gyventojų buvo klausiama, kas jų nuomone, turėtų būti atsakingas už vaikus, kurie netenka tėvų globos. Didžiosios daugumos nuomone, tokiu vaiku turėtų pasirūpinti vaiko šeima ar kiti artimieji

(žr. Diagrama 11). Šeimai bei kitiems artimiesiems šią atsakomybę dažniau priskirtų 26–45 m. respondentai, žemesnio išsimokslinimo atstovai ir mažesnių miestų bei kaimo vietovių gyventojai (žr. Diagrama 12). Nors antroje vietoje pagal pasirinkimą išsidėsto valstybinės globos institucijos, tačiau reikia pažymėti, kad taip mano mažiau nei penktadalis respondentų. Panašus rezultatas yra ir profesionalių globėjų kaip institucinės globos alternatyva – 14 % apklaustųjų mano, kad vaiku, netekusiu tėvų globos, turėtų pasirūpinti būtent jie. Kad atsakomybę turėtų prisiimti profesionalūs globėjai mano aukštesnio išsimokslinimo apklaustieji.

**Diagrama 11.** Atsakomybė už tėvų globos netekusius vaikus (N=1007)



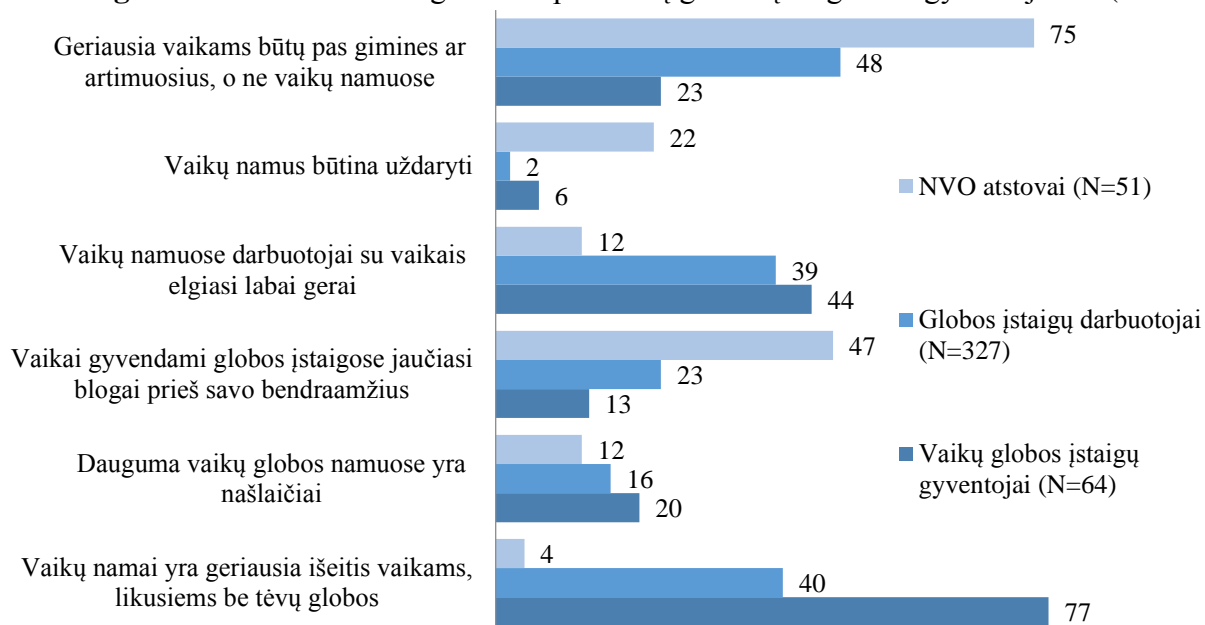
**Diagrama 12.** Atsakomybė už tėvų globos netekusius vaikus \* Išsilavinimas \* Gyvenamoji vieta (N=1007)



Panaši į reprezentatyvios apklausos rezultatus yra pertvarkos dalyvių nuomonė. Internetinės apklausos duomenimis, beveik pusė apklaustųjų sutinka su teiginiu „Geriausia vaikams būtų pas gimines ar artimuosius, o ne vaikų namuose“. Su juo sutinka beveik trys ketvirtadaliai NVO atstovų ir 47 % globos įstaigų darbuotojų bei penktadalis vaikų globos namų auklėtinių. Pasak 77 % vaikų atsakiusių į apklausą, teiginys „Vaikų namai yra geriausia išeitis vaikams, likusiems be tėvų globos“ yra teisingas.

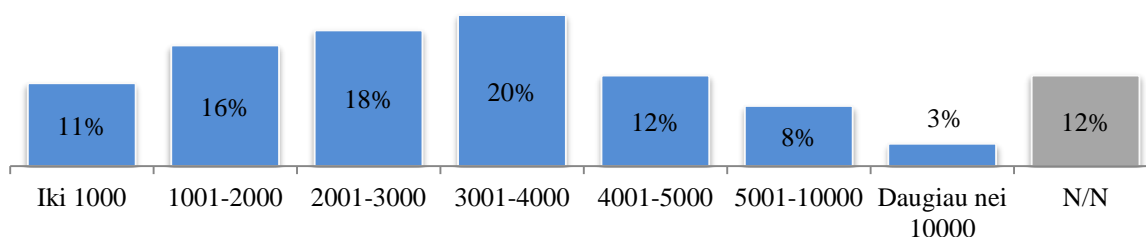


**Diagrama 13.** Pritarimas teiginiams apie vaikų globos įstaigas bei gyventojus % (N=442)



Siekiant išsiaiškinti visuomenėje vyraujančius mitus bei stigmas, susijusias su vaikų, gyvenančių globos įstaigose, skaičiumi, Lietuvos gyventojų buvo teiraujama, kiek jų požiūriu, globos institucijose gyvena tėvų globos netekusių vaikų. 11 % Lietuvos gyventojų mano, jog globos institucijose gyvena iki 1000 tėvų globos netekusių vaikų (žr. Diagrama 14). Lyginant respondentų atsakymus pagal gyvenamąją vietą, dažniau taip linkę galvoti kaimo vietovėse gyvenantys asmenys. Kas penktas pasisakęs šiuo klausimu asmuo manė, jog vaikų globos institucijose gyvena arba nuo 2000 iki 3000 vaikų (18 %), arba nuo 3000 iki 4000 vaikų. 3 % apklaustųjų galvoja, kad globos institucijose Lietuvoje gyvena daugiau nei 10 000 vaikų<sup>4</sup>. Pastebėtina, jog kas aštuntas respondentas neturėjo nuomonės šiuo klausimu. Dažniau nuomonės neturėjo didmiesčių gyventojai.

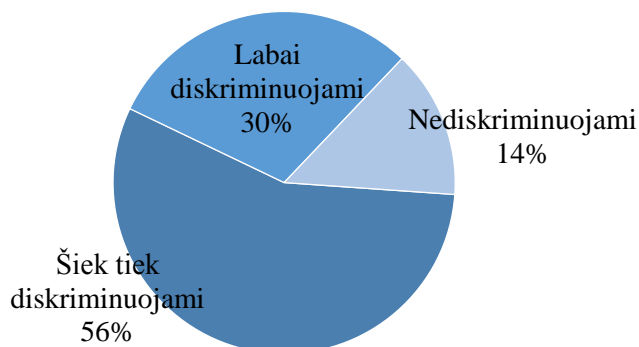
**Diagrama 14.** Vaikų skaičius globos namuose (N=1007)



<sup>4</sup> Valstybės vaiko teisių apsaugos ir įvaikinimo tarnybos prie Socialinės apsaugos ir darbo ministerijos duomenimis 2015 m. pabaigoje vaikų globos namuose augo 3275 vaikai. Plačiau: [http://vaikoteises.lt/media/file/ataskaitos/2015\\_ataskaita\\_galutine\\_2.pdf](http://vaikoteises.lt/media/file/ataskaitos/2015_ataskaita_galutine_2.pdf)

Grįžtant prie diskriminavimo, atstūmimo temos, reikia pažymėti, kad kas antras Lietuvos gyventojas mano, kad vaikai iš globos įstaigų visuomenėje yra šiek tiek diskriminuojami. Beveik trečdalis teigia, kad vaikai, netekę tėvų globos yra labai diskriminuojami (žr. Diagrama 15). Nuomonę, kad globos namuose gyvenantys asmenys ar vaikai yra labai diskriminuojami, dažniau išreiškė mažesnių miestų ir kaimo vietovių gyventojai.

**Diagrama 15.** Globos namų gyventojų diskriminacija (N=1007)



Fokusuotų grupinių diskusijų metu buvo pastebėta, kad diskusijų dalyviai kalbėdami apie globos įstaigų gyventojus ne tik patys išskiria juos iš kitų, bet taip pat tą pastebi aptardami Lietuvos visuomenės nuomonę. Anot jų, apie vaikus ir proto ir (ar) psichikos negalią turinčius asmenis vyrauja neigiama nuostata, kadangi žiniasklaidoje apie juos pateikiami vien blogi dalykai. Taip pat manoma, kad tam įtakos turi nežinojimas, nepažinojimas tokių asmenų, nesusidūrimas su jais nei gatvėse, nei darbuose. Fizinė atskirtis uždaroje institucijose didina socialinę atskirtį tarp visuomenės ir aptariamų grupių.

*Ilona: <...> Ta prasme jie visi ten yra kažkokie neaiškūs, nepakaltinami, na žodžiu kažkokie nenormalūs. Ir nesvarbu, kad ten yra tikrai labai normalių ir gal net ir gabių vaikų, bet jie tiesiog tarkim neturi tėvų. Bet viskas, jie yra iš internato ir ten visi yra nenormalūs. Ir čia jau toks, tikrai man tai tikrai iš aplinkos dažnai jausdavos toks stiprus nusistatymas, kad jie neaiškūs ir neprognozuojami.*

*Nojus: <...> reiktų atskirti vaikų namus kaip instituciją ir vaikus, kurie yra tose institucijose, nes iš asmeninės patirties, tai, pavyzdžiui, kas liečia vaikų namus kaip tokius, tai tikrai kyla labai neigiamos emocijos. Bet kalbant apie vaikus, kurie yra tose institucijose, tai, na, buvo neblogo patirtis, bendravimas su jais.*

*Meilė: <...> Po to iš globos namų daug merginų nueina į prostituciją, o vaikinų ten vagia, telefonus pardavinėja, tai ten su mašinų vagystėmis ar dar ką nors. Nueina į tą nusikalstamą pasaulį, nes jie niekam nepriklauso, jie neturi jokie pozityvaus ryšio, nes tų giminaičių kaip ir nėra, tėvai galbūt jau nusigėrę, galbūt kalėjime. Ir jie neturi kitos šeimos, namų, į kuriuos galėtų ateiti. <...>*

*Sandra: <...> Aš iš tiesų pradėjau pati galvoti, kai tik pradėjau savanoriauti prieš trejus metus, irgi niekad nebuvau buvusi globos namuose ir galvojau, o kaip viskas bus, kai tikrai buvau daug visko*

prisiskaičiusi - globos namuose yra blogai. <...> Bet iš tiesų, kai tu ateini, tai tu pamatai, <...> tikrai yra ir labai stropių mokinių, kurie dalyvauja olimpiadose, tikrai yra labai gabių mokinių. <...>

Tautvydas: <...> kitas, atsiprašau, dalykas – genai. Vis tiek ten patenka ta prasme nu pripažinkim, iš degraduojančių šeimų.

Laura: <...> Taigi ten tokie patys žmonės kaip mes gyvenam - nu niekuo jie neišskirtiniai, turi savo poreikių bet esmė ta, kad visuomenė jų nemato, apie juos nieko nežino, su jais nešneka, vaikai kiti su jais nesusitinka galbūt, kiti žmonės. Nu tai tie stereotipai formuojasi kažkokių legendų pagrindu ir nu ta visuomenė ne stebuklingu būdu rytoj neatsibus, nepasikeis. Nu mes turim bendrauti, kad matytume kaip kas. Kitų būdų nebus, kitų atsakymų. <...>

Neigiamą visuomenės nuomonę apie vaikus bei proto ir (ar) psichikos negalią turinčius asmenis iš globos įstaigų taip pat patvirtina ir institucinės pertvarkos dalyvių apklausos rezultatai. Daugiau nei pusė apklaustų darbuotojų bei NVO atstovų mano, kad apie vaikus iš globos namų bei proto ir (ar) psichikos negalią turinčių asmenų globos įstaigas yra susidariusi bloga visuomenės nuomonė (žr. Lentelė 5).

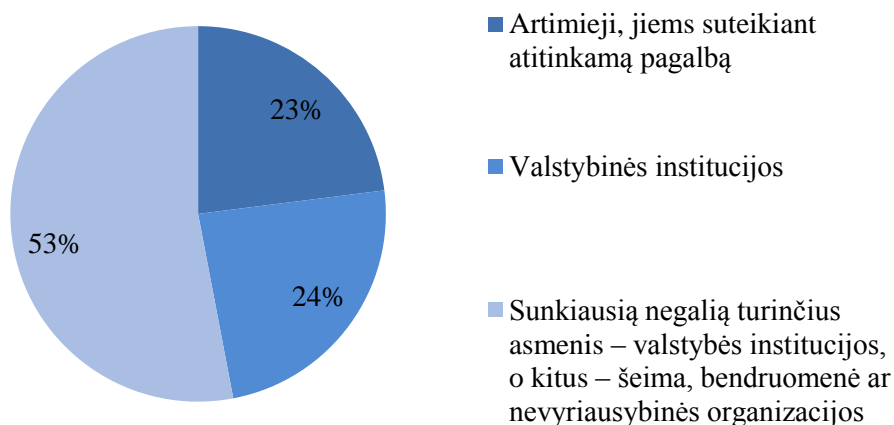
**Lentelė 5.** Globos įstaigų darbuotojų\*NVO atstovų pritarimas teiginiams apie neigiamą visuomenės nuomonę (galimi keli atsakymai, suma viršija 100 %).

	Globos įstaigų darbuotojai (N=327)	NVO atstovai (N=51)	Iš viso (N=378)
Apie proto ir (ar) psichikos negalią turinčių asmenų globos įstaigas yra susidariusi bloga visuomenės nuomonė	177	38	215
%	<b>54</b>	<b>75</b>	<b>57</b>
Apie vaikus iš globos namų yra susidariusi bloga visuomenės nuomonė	201	32	233
%	<b>61</b>	<b>53</b>	<b>62</b>

### 2.4.3. Proto ir (ar) psichikos negalią turinčių asmenų institucinė globa

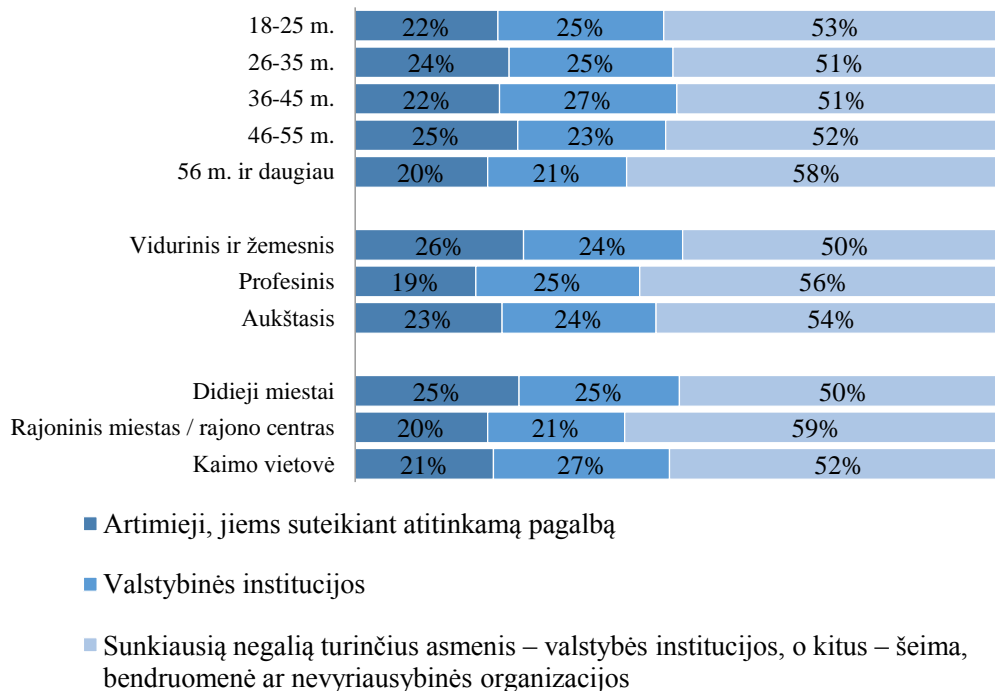
Kaip ir klausiant apie vaikus, taip ir apie proto ir (ar) psichikos negalią turinčius asmenis, Lietuvos gyventojų buvo teirautasi, kas jų nuomone, turėtų būti atsakingas ir pasirūpinti asmenimis turinčiais proto ir (ar) psichikos negalią. Respondentų nuomonės išsiskyrė (žr. Diagrama 16). Kas antras mano, kad priežiūra priklauso nuo to, koks yra negalios lygis – jei negalia sunki, tuomet atsakomybė tenka valstybinėms institucijoms, jeigu nesunki proto ir (ar) psichikos negalia – pasirūpinti tokiu asmeniu yra pačios šeimos, bendruomenės ar nevyriausybinių organizacijos atsakomybė.

**Diagrama 16.** Atsakomybė už proto ir (ar) psichikos negalią turinčius asmenis (N=1007)



Atsakomybės už asmenį priklausymą dėl asmens negalios lygio labiausiai išskiria vyriausieji (56 m. amžiaus ir daugiau) respondentai, aukštesnio išsilavinimo atstovai, vaikų turintys apklaustieji ir mažesnių miestų gyventojai (žr. Diagrama 17). Valstybės institucijoms pareigą pasirūpinti proto ir (ar) psichikos negalią turinčiu asmeniu dažniau priskiria vyrai, didžiausių pajamų grupės atstovai. Tuo tarpu artimiesiems – didmiesčių gyventojai.

**Diagrama 17.** Atsakomybė už proto ir (ar) psichikos negalią turinčius asmenis \* Amžiaus grupė \* Išsilavinimas \* Gyvenamoji vieta (N=1007)



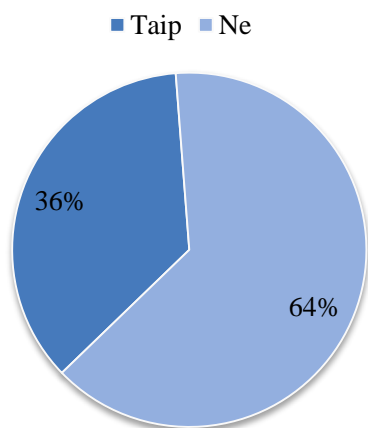
Diferencijavimo pagal ligos sudėtingumą tema buvo paliesta ir diskusijų metu. NVO atstovai bei globos įstaigų darbuotojai kalbėdami apie institucinės globos pertvarką pabrėžė, kad nors žiniasklaidoje pateikiama informacija, kad globos įstaigos bus uždaromos (vadinamoji

deinstitutionalizacija), tačiau globos įstaigos, kaip tokios išliks, tik jos bus kitokios, labiau individualizuotos. Kaip ir daugumos Lietuvos gyventojų nuomone – tik sunkiausius sutrikimus turinčiais asmenimis turėtų rūpintis valstybė.

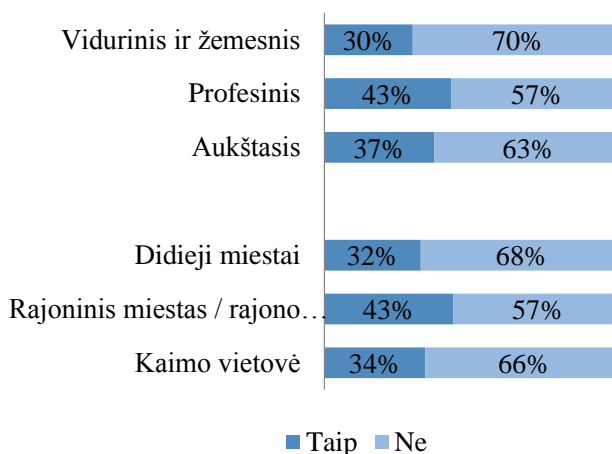
*Irma: <...> Bus dalis žmonių, kuriems vis vien bus tos institucijos tikri klientai, tiktai mums reikėtų labai gerai juos „išsirūšiuoti“, išsiaiškinti, kuris jau tas asmuo tikrai jau atitiktų tą institucinį poreikį. <...> būtų smagu, kad neužsiliktų tie, kurie gali būti dalinai savarankiški, kad kuo greičiau išeitų tie, kurie visiškai gali būti savarankiški, ir aišku liks dalis ta, kuri galbūt nugyvens visą savo gyvenimą institucijoje. Tai ta institucinė globa, ji nėra pati iš savęs blogybė, jeigu ji yra, kaip ir sakiau, sudedamųjų grandžių, jeigu yra teisingai konstruojama, jeigu yra teisingai parenkamas darbo kolektyvas, jeigu ji yra atitinkanti visus standartus, turinti visas licencijas, tai nėra blogybė.*

Kas trečias tyrimo dalyvis yra susidūręs su proto ir (ar) psichikos negalia turinčiais žmonėmis (žr. Diagrama 18). Vis tik didesnė dauguma, tokios patirties neturi. Susidurti su proto ir (ar) psichikos negalia turinčiais asmenimis dažniau teko rajoninių miestų / rajono centrų gyventojams, profesinį išsilavinimą turintiems asmenims (žr. Diagrama 19).

**Diagrama 18.** Susidūrimas su proto ir (ar) psichikos negalia turinčiais asmenimis (N=1007)

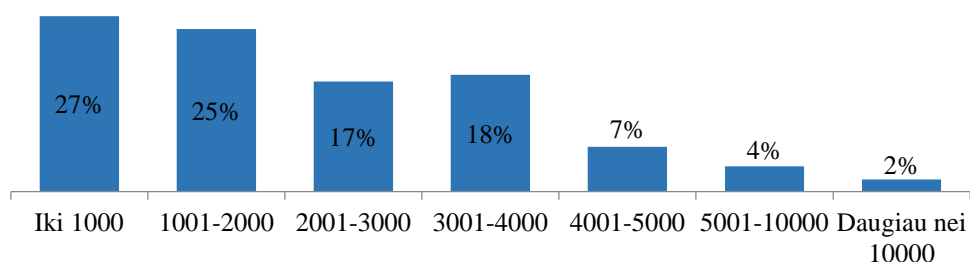


**Diagrama 19.** Susidūrimas su proto ir (ar) psichikos negalia turinčiais asmenimis (N=1007)



Reprezentatyvios apklausos metu Lietuvos gyventojų apklausose buvo teirujamasi, kiek, jų nuomone, globos institucijose gyvena asmenų, turinčių proto ir (ar) psichikos negalia. Respondentų nuomonės išsiskyrė. 27 % mano, jog globos įstaigose gyvena iki 1000 proto ir (ar) psichikos negalia turinčių žmonių. Kas ketvirtas mano, jog nuo 1000 iki 2000. Itin nedidelė dalis šalies gyventojų (2 %) mano, jog institucijose globojamų proto ir (ar) psichikos negalia turinčių žmonių yra daugiau nei 10 000 (žr. Diagrama 20).

**Diagrama 20.** Globotinių su proto ir (ar) psichikos negalia skaičius (N=1007)



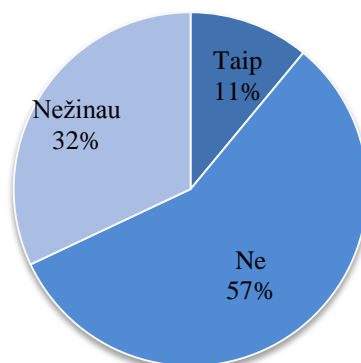
Kalbant apibendrintai apie proto ir (ar) psichikos negalią turinčių asmenų diskriminaciją galima būtų teigti, jog daugumos šalies gyventojų nuomone ši asmenų grupė susiduria su diskriminacija (žr. Lentelė 6). Kas antras mano, jog proto ir (ar) psichikos negalią turintys asmenys yra šiek tiek diskriminuojami, o kiek daugiau nei kas trečias – labai diskriminuojami. Nuomonės, kad protinę ir (ar) psichikos negalią turintys asmenys visuomenėje yra labai diskriminuojami, dažniau laikosi moterys, mažesnių miestų gyventojai bei profesinį išsilavinimą turintys respondentai. Kad proto ir (ar) psichikos negalią turintys asmenys nediskriminuojami dažniau buvo linkę galvoti vidurinių ir žemesnį išsilavinimą turintys respondentai.

**Lentelė 6.** Asmenų su proto / psichikos negalia diskriminacija \* Lytis \* Išsilavinimas \* Gyvenamoji vieta (N=1007)

Kaip manote, ar asmenys, turintys proto ir (ar) psichikos negalią visuomenėje yra diskriminuojami?		Labai diskriminuojami		Šiek tiek diskriminuojami		Nediskriminuojami		Iš viso	
		Asmenų skaičius	Procentas	Asmenų skaičius	Procentas	Asmenų skaičius	Procentas	Asmenų skaičius	Procentas
<b>Bendrai iš viso</b>		395	39,20%	502	49,90%	110	10,90%	1007	100,00%
<b>Lytis</b>	<b>Vyras</b>	172	36,70%	243	51,80%	54	11,50%	469	100,00%
	<b>Moteris</b>	223	41,40%	259	48,10%	56	10,40%	538	100,00%
<b>Išsilavinimas</b>	<b>Vidurinis ir žemesnis</b>	162	37,90%	207	48,50%	58	13,60%	427	100,00%
	<b>Profesinis</b>	148	46,40%	142	44,50%	29	9,10%	319	100,00%
	<b>Aukštasis</b>	84	32,60%	151	58,50%	23	8,90%	258	100,00%
<b>Gyvenamoji vieta</b>	<b>Didieji miestai</b>	163	36,80%	227	51,20%	53	12,00%	443	100,00%
	<b>Rajoninis miestas / rajono centras</b>	121	44,60%	124	45,80%	26	9,60%	271	100,00%
	<b>Kaimo vietovė</b>	111	37,90%	151	51,50%	31	10,60%	293	100,00%

Didžioji dalis tyrime dalyvavusių žmonių, teigė, jog nesutiktų rūpintis proto ir (ar) psichikos sutrikimą turinčiu vaiku. Sutiktų rūpintis – kas dešimtas respondentas. Pastebėtina, jog trečdalis tyrimo dalyvių abejojo (žr. Diagrama 21).

**Diagrama 21.** Ar sutiktų rūpintis psichikos / proto sutrikimų turinčiu vaiku (N=1007)



Fokusuotų grupinių diskusijų metu buvo aptariamas proto ir (ar) psichikos negalia turinčių asmenų globos klausimas. Manoma, kad asmenys, pasiryžę globoti ar rūpintis proto ir (ar) psichikos negalia turinčiu asmeniu atlieka labai sunkų darbą, reikalaujantį daug jėgų bei laiko. Viena diskusijos dalyvė pasakojo savo patirtį slaugant artimą giminaitę sergančią Alzheimerio liga:

*Liuda: <...> O taip, labai sunki slauga. Prisimenu kaip sakiau, kad neįmanoma gyventi su ja. Kad nemokam susitvarkyt, tai siūlė mokamas įstaigas<...> Nėra pinigų, ir sėdėk namie pririštas, ir bijok dėl savęs, dėl vaikų. Jiems gi irgi baisu. Draugų pasikviesti negalėjo tuos metus, nes nu nežinai kaip nutiks. Niekas nežino. Baisu žinokit labai...*

#### **2.4.4. Institucinės globos pertvarkos žinomumas**

Išsiaiškinus Lietuvos gyventojų nuomonę apie esamą institucinę globos sistemą, buvo siekiama sužinoti kokia yra visuomenės nuomonė apie vykstančią institucinės globos pertvarką, kokia informacija pasiekia Lietuvos gyventojus ir kiti dalykai, susiję su pokyčių reikalingumu bei jų vertinimu.

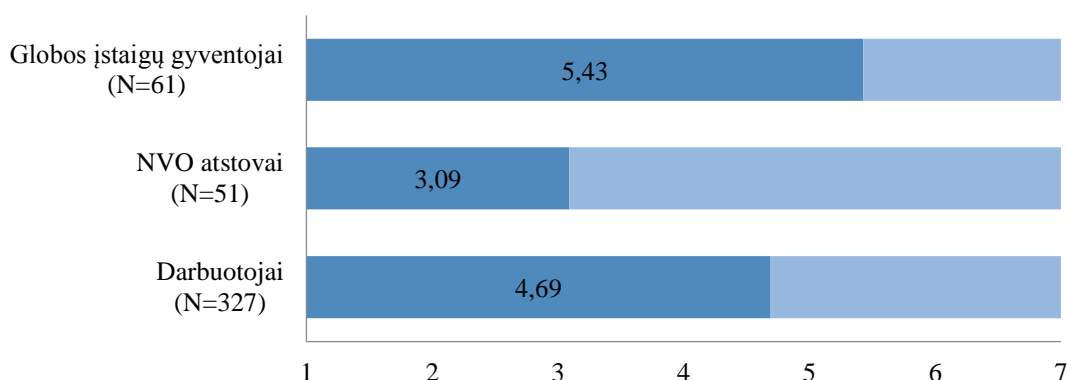
Reprezentatyvios apklausos metu prašyta, įvertinti Lietuvoje esamą institucinės globos sistemą 10 balų skalėje, kur 10 reiškia „labai gerai“, o 1 reiškia „labai blogai“. Apskritai globos institucijų sistema vertinama vidutiniškai, tiek susidūrusiųjų su institucine globa, tiek ir nesusidūrusiųjų su ja (žr. Lentelė 7). Palankiau institucinės globos sistemą Lietuvoje vertina jauniausi (18–25 m.) respondentai.

**Lentelė 7.** Globos institucijų sistemos vertinimas 10 balų skalėje (vidurkis) (N=1007)

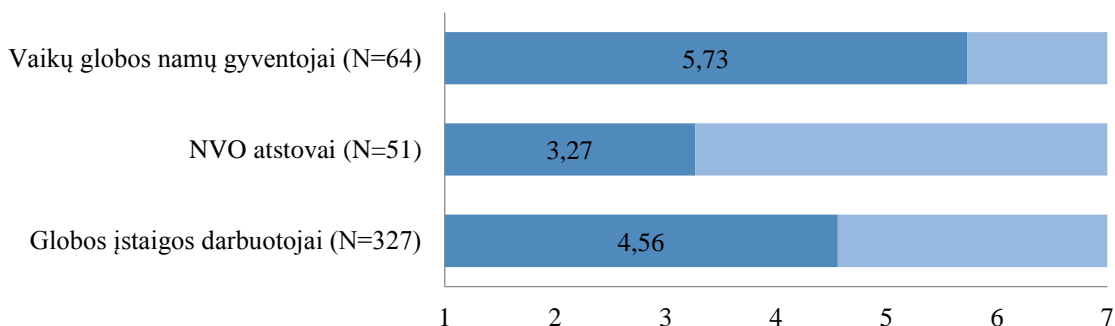
<b>Vidutinis vertinimas</b>	<b>5,93</b>
Tarp susidūrusių su institucine globa	5,72
Tarp nesusidūrusių su institucine globa	5,97

Dabartinės sistemos vertinimo rodiklius būtų galima papildyti institucinės pertvarkos dalyvių, atlikusių internetinę apklausą, rezultatais. Pastebėta, kad prasčiausiai tiek proto ir (ar) psichikos negalią turinčių asmenų, tiek vaikų ir kūdikių globos sistemą vertina nevyriausybinių organizacijų atstovai (mažiau nei vidurkis, skalėje iki 7). Labiau teigiamai esamą institucinę globą vertina globos įstaigų gyventojai (žr. Diagrama 22 ir 23).

**Diagrama 22.** Esamos proto ir (ar) psichikos negalią turinčių asmenų globos sistemos Lietuvoje vertinimas 7 balų skalėje (N=439)



**Diagrama 23.** Esamos vaikų ir kūdikių globos sistemos Lietuvoje vertinimas 7 balų skalėje (N=442)

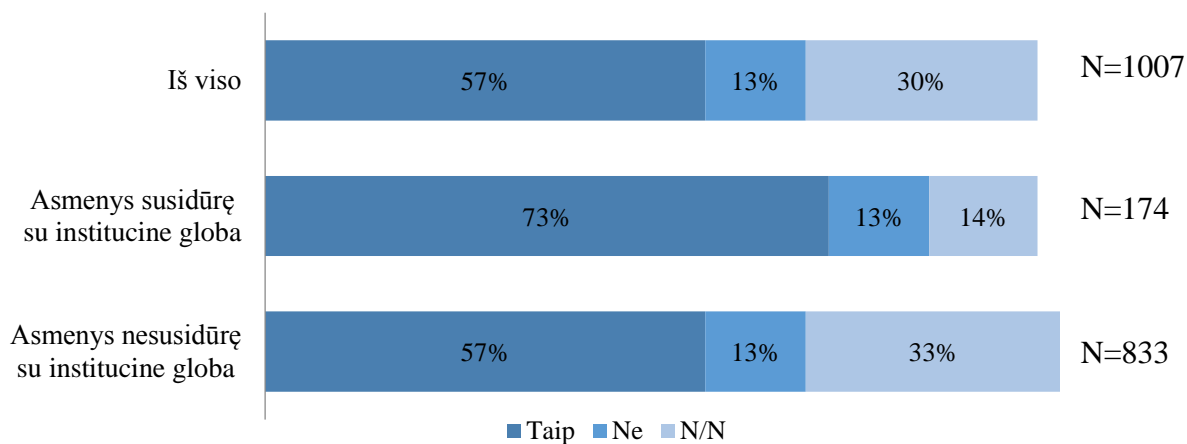


Taigi, Lietuvos gyventojų vertinimu, esama institucinės globos sistema yra vidutinio lygio ir beveik pusė šalies gyventojų mano, jog globos sistemai reikalinga pertvarka (žr. Diagrama 24). Atsižvelgiant į respondentų turimą patirtį susijusią su institucine globa, pastebima, jog beveik trys ketvirtadaliai susidūrusių su institucine globa, mano, jog reikia šią sistemą koreguoti. Tokios pat nuomonės laikosi



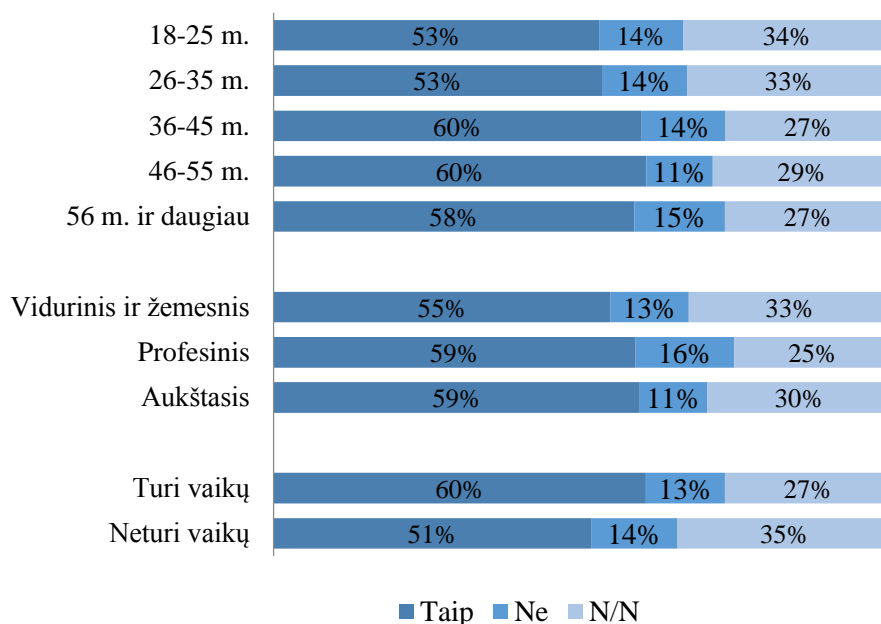
kas antras respondentas nesusidūręs su institucine globa. Pastebėtina ir tai, jog kas trečias, nesusidūręs su globos institucijomis, neturi nuomonės šiuo klausimu.

**Diagrama 24.** Ar reikia keisti globos sistemą?



Pritarimą globos sistemos pertvarkai dažniau išreiškė 36 m. ir vyresni respondentai, profesinio ir aukštojo išsimokslinimo atstovai bei vaikų turintys apklaustieji (žr. Diagrama 25).

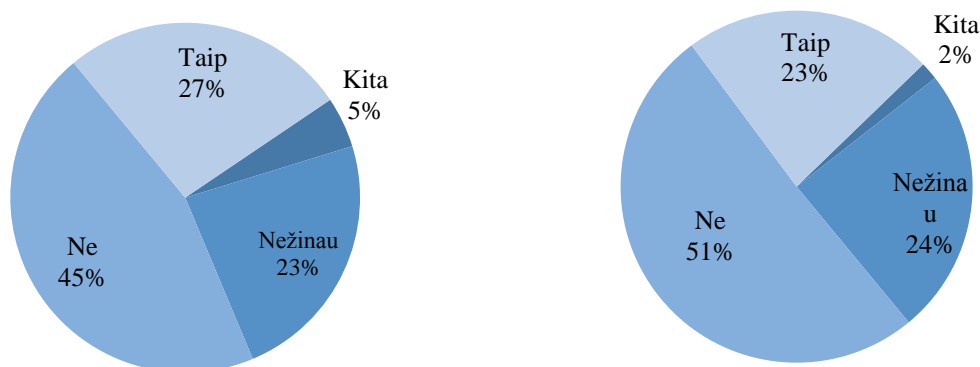
**Diagrama 25.** Pritarimas globos sistemos pertvarkai (N=1007)



Įdomu tai, kad internetinės apklausos metu globos įstaigų gyventojų, darbuotojų bei NVO atstovų pasiteiravus, ar reikėtų keisti esamą globos sistemą, nebuvo gauta vieningo atsakymo. Nors dauguma Lietuvos gyventojų, reprezentatyvios apklausos duomenimis, mano, kad reikalinga keisti globos

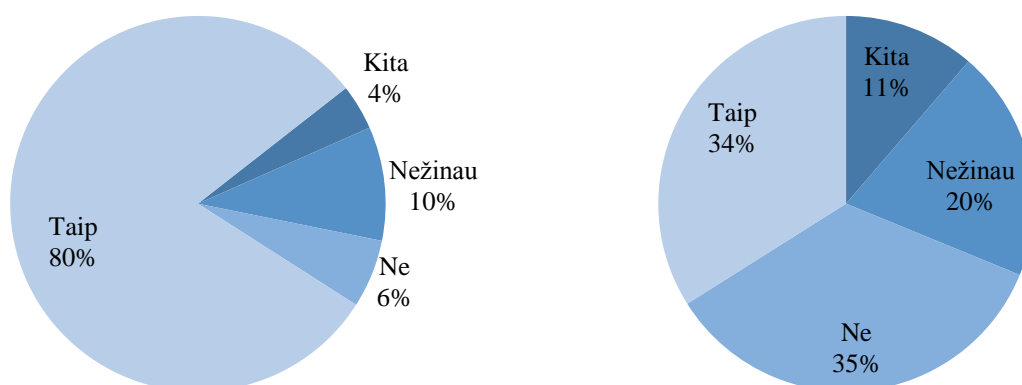
sistemą, tačiau kitos nuomonės yra dauguma globos įstaigose gyvenančių vaikų bei suaugusiųjų (žr. Diagrama 26).

**Diagrama 26.** Ar reikėtų keisti esamas globos sistemas? Globos įstaigų gyventojų (kairėje – vaikų (N=64), dešinėje – suaugusiųjų (N=61)) nuomonės pasiskirstymas.



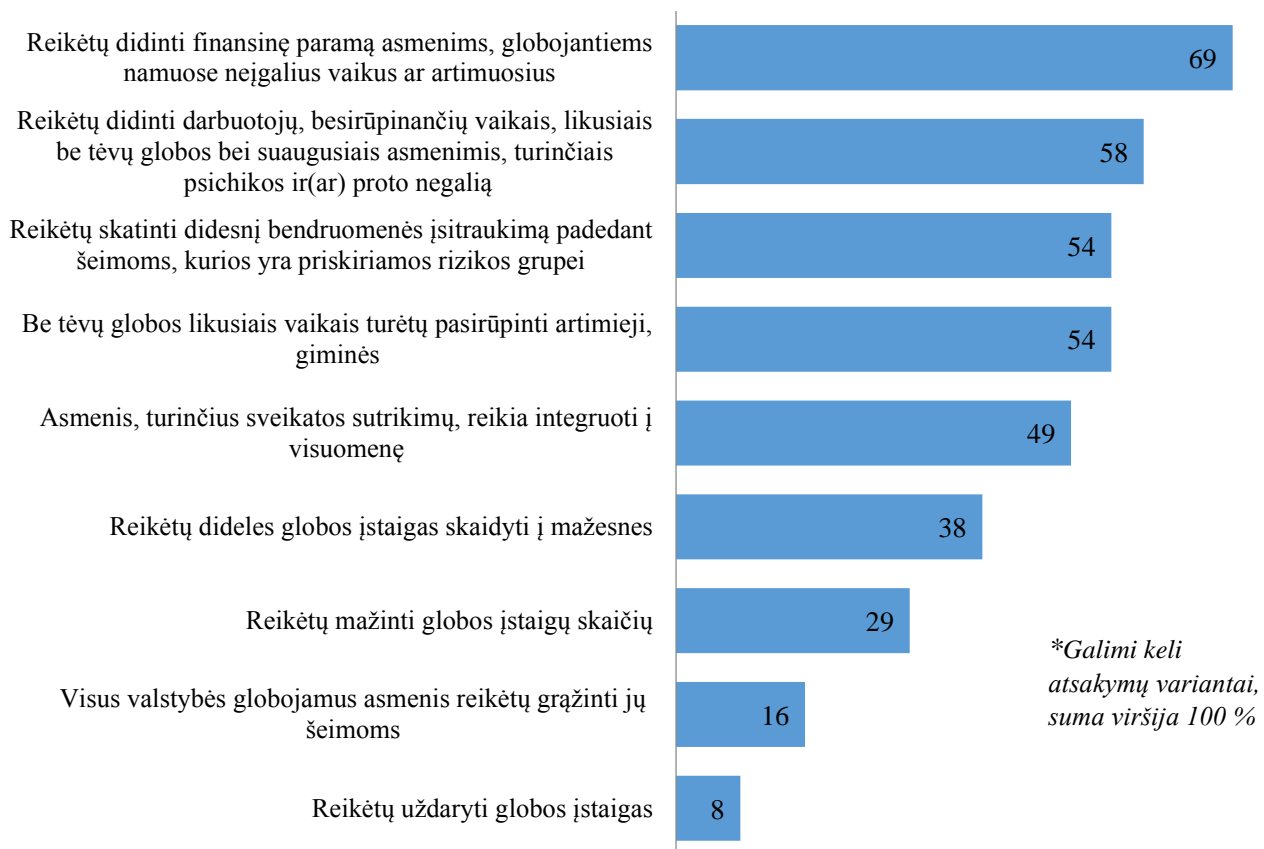
Lyginant nagrinėjamo klausimo atsakymus, tikslinga išskirti NVO atstovų atsakymus, kurie, nesutampa su globos įstaigų darbuotojų atsakymais (žr. Diagrama 27). 80 % atsakiusiųjų NVO atstovų teigia, kad esamas vaikų ir proto ir (ar) psichikos negalią turinčių asmenų globos sistemas reikia keisti. Su tuo sutinka 34 % globos įstaigų darbuotojų, tačiau taip pat 35 % tam nepritaria. Kita vertus, net penktadalis darbuotojų nurodė, kad nežino ar reikėtų keisti esamas vaikų bei proto ir (ar) psichikos negalią turinčių asmenų institucinę globos sistemą.

**Diagrama 27.** Ar reikėtų keisti esamas globos sistemas? Nevyriausybinių įstaigų atstovų (N=51), (kairėje) ir globos institucijų darbuotojų (N=327) (dešinėje) nuomonė %.



Grįžtant prie reprezentatyvios gyventojų apklausos, respondentų, kurių nuomone, globos sistema turi būti keičiama, buvo teirautasi, apie tai, kokiems sistemos pokyčiams jie pritartų. Beveik du trečdaliai Lietuvos gyventojų susidūrusių su institucine globa mano, jog reikėtų didinti finansavimą asmenims, kurie asmeniškai globoja namuose savo neįgalius artimuosius (žr. Diagrama 28).

**Diagrama 28.** Pritiriamas pokyčiams % (N=575) \*Manantys, kad reikia keisti globos sistemą Lietuvoje



Nuomonę, kad reikėtų didinti finansinę paramą asmenims, globojantiems namuose savo neįgalius vaikus ar artimuosius, dažniau išreiškė aukštesnio išsimokslinimo atstovai, didmiesčių gyventojai (žr. Diagrama 29). Nepaisant manymo, kad darbuotojų skaičiaus didinimas (58 %) padėtų keičiant globos sistemą Lietuvoje, kas antras respondentas mano, jog be tėvų globos likusiais vaikais turėtų pasirūpinti vaikų artimieji, giminės. Darbuotojų, besirūpinančių be tėvų globos likusiais vaikais ir proto ir (ar) psichikos negalią turinčiais suaugusiais, skaičiaus didinimui dažniau pritartų moterys, aukštesnio išsimokslinimo atstovai. Tuo tarpu nuomonei, kad be tėvų globos likusiais vaikais turėtų pasirūpinti artimieji, giminės, dažniau pritartų vaikų turintys respondentai ir kaimo vietovių gyventojai. Didelių globos įstaigų skaidymui į mažesnes dažniau pritaria aukšto išsimokslinimo atstovai, vaikų turintys respondentai. Pastebėtina, kad tik 8 % manančių, jog globos sistemai reikia pertvarkos teigė, sutinkantys su teiginiu, kad globos įstaigos turėtų būti uždarytos. Globos įstaigų skaičiaus mažinimui dažniau linkę pritarti vyrai, 18–45 m. apklaustieji ir mažesnių miestų gyventojai.

**Diagrama 29.** Pritarimas pokyčiams \* Lytis \* Išsilavinimas \* Gyvenamoji vieta (N=575)

Kaimo vietovė	23%	58%	59%	16%	42%	67%	55%	37%
Rajoninis miestas / rajono centras	35%	53%	53%	17%	53%	67%	56%	37%
Didieji miestai	30%	60%	51%	16%	51%	71%	52%	40%
Moteris	26%	60%	56%	15%	48%	69%	52%	38%
Vyras	34%	55%	52%	18%	49%	68%	56%	39%

- Reikėtų mažinti globos įstaigų skaičių
- Reikėtų didinti darbuotojų, besirūpinančių vaikais, likusiais be tėvų globos bei suaugusiais asmenimis, turinčiais psichikos ir (ar) proto negalią
- Be tėvų globos likusiais vaikais turėtų pasirūpinti artimieji, giminės
- Visus valstybės globojamus asmenis reikėtų grąžinti jų šeimoms
- Asmenis, turinčius sveikatos sutrikimų, reikia integruoti į visuomenę
- Reikėtų didinti finansinę paramą asmenims, globojantiems namuose neįgalius vaikus ar artimuosius
- Reikėtų skatinti didesnę bendruomenės įsitraukimą padedant šeimoms, kurios yra priskiriamos rizikos grupei
- Reikėtų dideles globos įstaigas skaidyti į mažesnes

Internetinės apklausos dalyviai – NVO atstovai bei globos įstaigų darbuotojai, kurie pritarė, neturėjo nuomonės ar pateikė komentarą apie globos sistemos pokyčių reikalingumą, vertino siūlymus keisti institucinę globą. Juos vertino 251 internetinės apklausos dalyvis. Didžiausią daugumos pritarimą sulaukė siūlymas didinti darbuotojų, dirbančių globos įstaigose skaičių. Jam pritarė ~86 % apklaustųjų. Iš jų – apie 85 % sudaro globos įstaigų darbuotojai. Iš 200 globos įstaigų darbuotojų, atsakiusių į aptariamą klausimą, 183 respondentai pritarė siūlymui didinti asmenų, dirbančių su negalią turinčiais asmenimis ar vaikais skaičių ir tai sudaro maždaug 92 %. Tam pritarė ir dauguma NVO atstovų (žr. Lentelė 8). Kitas siūlymas, kuriam taip pat daugumos atsakiusių nuomone yra pritartina – didinti finansinę paramą asmenims, globojantiems namuose savo neįgalius vaikus ar artimuosius. Už tai pasisako ~73 % darbuotojų ir NVO narių. Trečiasis, pagal respondentų atsakymų gausumą siūlymas – skatinti didesnę bendruomenės įsitraukimą padedant šeimoms, kurios yra priskiriamos rizikos grupei.

**Lentelė 8.** Internetinės apklausos respondentų pritarimas globos sistemos pokyčiams (galimi keli atsakymai, suma daugiau kaip 100 %).

	Globos įstaigų darbuotojai (N=200)	NVO atstovai (N=51)	Iš viso (N=251)
Reikėtų didinti darbuotojų, besirūpinančių neįgaliaisiais ar vaikais, skaičių	183	32	215
%	<b>92</b>	<b>63</b>	<b>86</b>
Reikėtų mažinti globos įstaigų skaičių	20	17	37
%	<b>10</b>	<b>33</b>	<b>15</b>
Be tėvų globos likusiais vaikais turėtų pasirūpinti artimieji, giminės	82	21	103
%	<b>41</b>	<b>41</b>	<b>41</b>
Reikėtų naikinti globos įstaigas	3	10	13
%	<b>2</b>	<b>20</b>	<b>5</b>
Visus valstybės globojamus asmenis reikėtų grąžinti jų šeimoms, o įstaigas naikinti	3	3	6
%	<b>2</b>	<b>6</b>	<b>2</b>
Reikėtų skatinti didesnę bendruomenės įsitraukimą padedant šeimoms, kurios yra priskiriamos rizikos grupei	131	36	167
%	<b>66</b>	<b>71</b>	<b>67</b>
Asmenis turinčius sveikatos sutrikimus reikia integruoti į visuomenę	85	31	116
%	<b>43</b>	<b>61</b>	<b>46</b>
Didinti finansinę paramą asmenims, globojantiems namuose savo neįgalius vaikus ar artimuosius	146	37	183
%	<b>73</b>	<b>73</b>	<b>73</b>

46 % apklaustųjų institucinės globos pertvarkos dalyvių pritartų neįgalųjų integracijos didinimui, o 75 % nepritaria globos įstaigų skaičiaus mažinimui. Su tuo ypač nesutinka globos įstaigų darbuotojai, kurių apie 90 % nesirinko šio siūlymo.

Fokusuotų grupinių diskusijų metu taip pat buvo teikiami siūlymai, kaip reikėtų tobulinti esamą globos sistemą. Vertinant institucinės globos pertvarką bei bendruomenės galimybes rūpintis proto ir (ar) psichikos negalią turinčiais asmenimis bei vaikais, likusiais be tėvų globos, buvo galimai paliestas socialinių (profesionalių) globėjų bei jų veiklos finansavimo klausimas.

*Laisvė: <...> Realus skatinimo - ne skelbimais, ne reklama, ne pagraudenimais. Tiesiog įvedant atlyginimą šeimoms, kurios galėtų į savo namus priimti vaikus. To iki šiol nėra. Tas yra visam pasauliui daroma, o pas mus kažkaip tai - šeimynos, darbuotojai, bet tai nebus šeima. Vis tiek vaikai to negaus, ką jie galėtų gauti.*

Siekiant išsiaiškinti žinomumą ir požiūrį į institucinės globos pertvarką, reprezentatyvioje Lietuvos gyventojų apklausoje respondentų buvo klausiama ar jie girdėjo apie institucinės globos pertvarką.

Atsakiusiųjų nuomonės išsiskyrė. Du penktadaliai atsakiusiųjų teigė žinantys (40 %), tačiau kiek didesnė dalis Lietuvos gyventojų (46 %) – tvirtina nežinantys apie vykstančią pertvarką (žr. Lentelė 9). Pastebėtina, jog kas septintas asmuo, abejojo, ar ką nors girdėjo apie vykstančius institucinės globos pokyčius.

Lentelė 9. Pertvarkos žinomumas (N=1007)

Ar girdėjote apie vykdomą institucinės globos pertvarką?		Taip		Ne		Nežinau		Iš viso	
		Skaičius	%	Skaičius	%	Skaičius	%	Skaičius	%
<b>Bendrai iš viso</b>		402	39,90%	467	46,40%	138	13,70%	1007	100,00%
<b>Amžius</b>	<b>18-25 m.</b>	58	34,30%	88	52,10%	23	13,60%	169	100,00%
	<b>26-35 m.</b>	73	36,00%	106	52,20%	24	11,80%	203	100,00%
	<b>36-45 m.</b>	87	40,80%	99	46,50%	27	12,70%	213	100,00%
	<b>46-55 m.</b>	99	44,00%	94	41,80%	32	14,20%	225	100,00%
	<b>56 m. ir daugiau</b>	85	43,10%	80	40,60%	32	16,20%	197	100,00%
<b>Išsilavinimas</b>	<b>Vidurinis ir žemesnis</b>	174	40,70%	194	45,40%	59	13,80%	427	100,00%
	<b>Profesinis</b>	107	33,50%	165	51,70%	47	14,70%	319	100,00%
	<b>Aukštasis</b>	119	46,10%	107	41,50%	32	12,40%	258	100,00%
<b>Vaikų turėjimas</b>	<b>Turi vaikų</b>	266	41,40%	292	45,40%	85	13,20%	643	100,00%
	<b>Neturi vaikų</b>	136	37,40%	175	48,10%	53	14,60%	364	100,00%
<b>Gyvenamoji vieta</b>	<b>Didieji miestai</b>	170	38,40%	210	47,40%	63	14,20%	443	100,00%
	<b>Rajoninis miestas / rajono centras</b>	124	45,80%	124	45,80%	23	8,50%	271	100,00%
	<b>Kaimo vietovė</b>	108	36,90%	133	45,40%	52	17,70%	293	100,00%

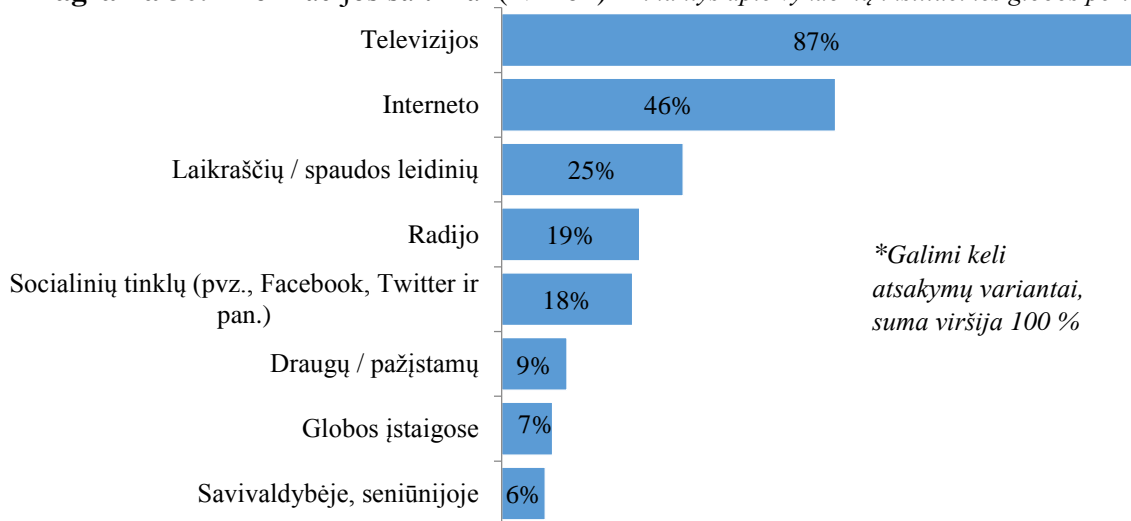
Apie tai, jog yra vykdoma institucinės globos pertvarka, dažniau žino 36 m. ir vyresni respondentai, aukštojo išsimokslinimo atstovai, vaikų turintys apklaustieji ir mažesnių miestų gyventojai (žr. Lentelė 8). Fokusuotų grupinių diskusijų metu, paaiškėjo, kad nors dalis asmenų buvo girdėję apie vykdomą institucinės globos pertvarką, jų turima informacija apsiribojo nuogirdomis apie globos namų uždarymą, šeimynų kūrimą.

*Inga: Esu girdėjusi per žinias, reportažas buvo. Tai tikrai tai, kad išskirstė ir kad ten viena tokia lyg šeima pasidarė, lyg tai 8 vaikai tenais, bet ten broliai ir seserys buvo ten dauguma tam. Stengėsi ir sakė, kad stengėsi, kad ne bele kaip vaikus išmėtyti, o šeimomis. Nu ta prasme, kad būtų giminystės kažkokie ryšiai. Tai tiek tikrai ir girdėjau per žinias.*

Tyrimas atskleidė, kad dažniausiai apie institucinės globos pertvarką sužinoma per televiziją (87 %). Visi tyrimo metodai parodė tuos pačius rezultatus. Reprezentatyvios Lietuvos gyventojų apklausos

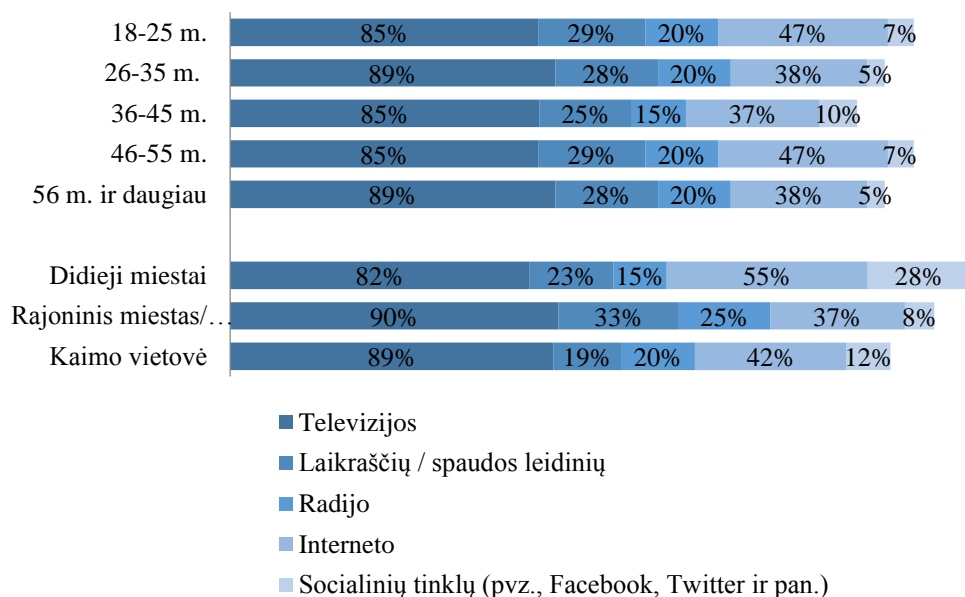
duomenimis, beveik pusė – 46 % Lietuvos gyventojų sužinojo apie šį procesą ir interneto pagalba (žr. Diagrama 30). Televiziją dažniau paminėjo mažesnių miestų ir kaimo vietovių gyventojai.

**Diagrama 30.** Informacijos šaltiniai (N=402) \*Žinantys apie vykdomą institucinės globos pertvarką



Kas ketvirtą gyventoją, žinantį apie pertvarką, informacija pasiekia per laikraščius / spaudos leidinius. Rečiau informacija gaunama iš savivaldybės ar seniūnijos, globos įstaigų, draugų ar pažįstamų. Internetą bei socialinius tinklus dažniau linkę nurodyti 18–35 m. respondentai, aukštojo išsimokslinimo, didžiausių pajamų grupės atstovai ir didmiesčių gyventojai (žr. Diagrama 31). Laikraščius/spaudos leidinius – 36 m. ir vyresni apklaustieji bei mažesnių miestų gyventojai.

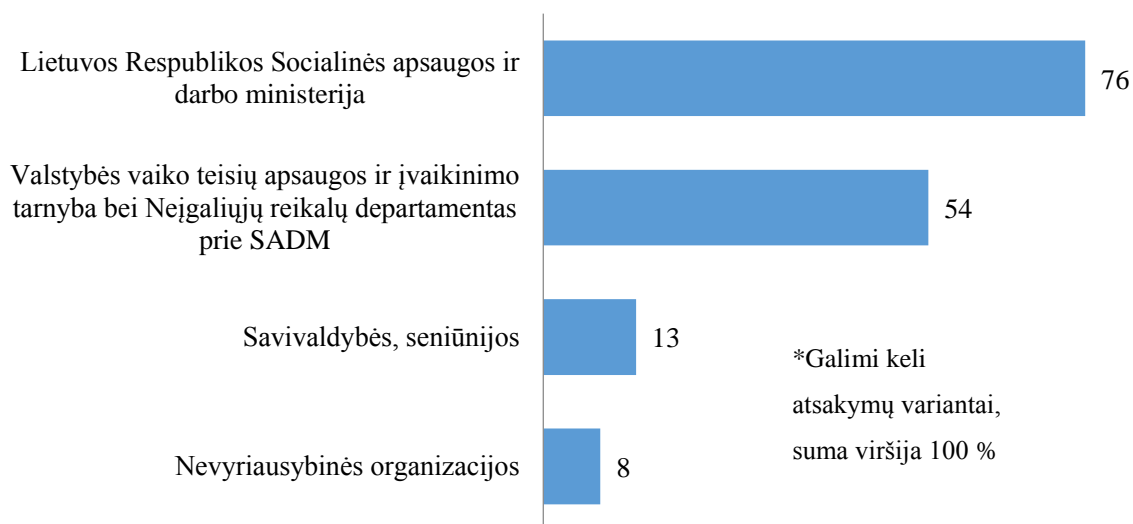
**Diagrama 31.** Informacijos šaltiniai \* Amžiaus grupė \* Gyvenamoji vieta (N=402)



Respondentų, žinančių apie vykdomą institucinės globos pertvarką, pasiteiravus, kas ją vykdo, didžioji gyventojų dalis, nurodė, jog ją įgyvendina Lietuvos Respublikos socialinės apsaugos ir darbo ministerija (žr. Diagrama 32). Kas antras dalyvis teigė, jog Valstybės vaiko teisių apsaugos ir

įvaikinimo tarnyba prie Socialinės apsaugos ir darbo ministerijos bei Neįgaliųjų reikalų departamentas prie Socialinės apsaugos ir darbo ministerijos.

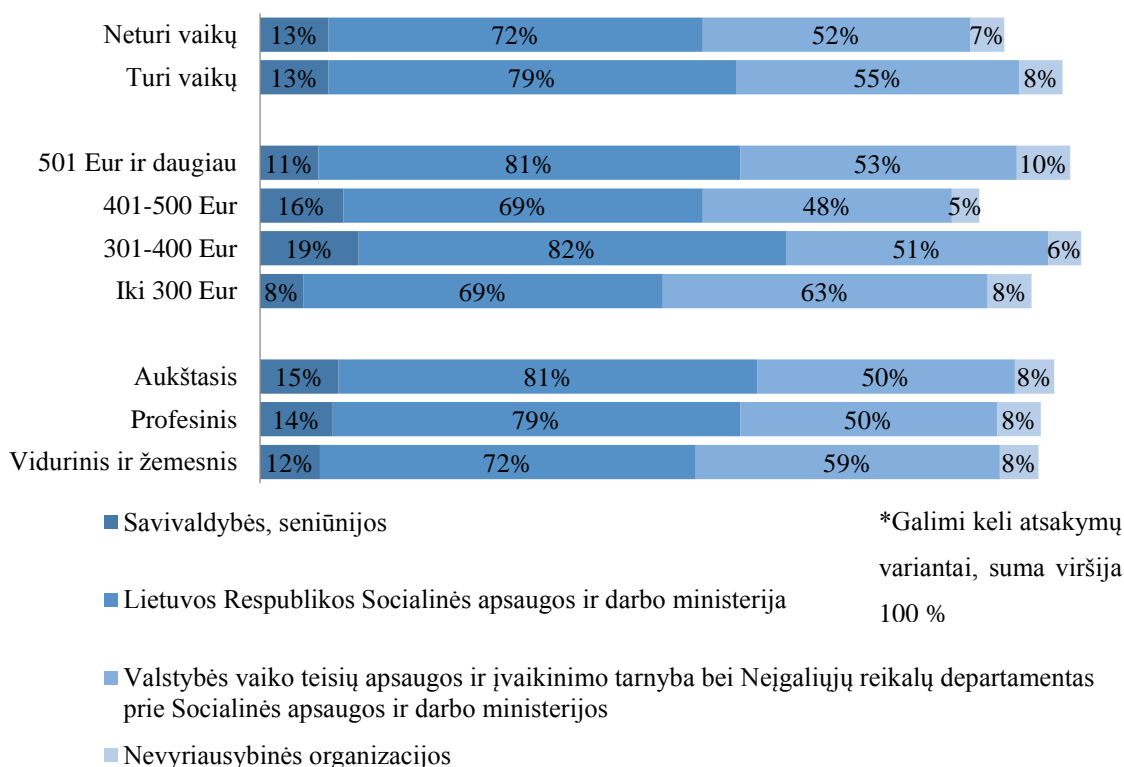
**Diagrama 32.** Pertvarkos vykdytojai % (N=402) \*Žinantys apie vykdomą institucinės globos pertvarką.



Lietuvos Respublikos socialinės apsaugos ir darbo ministeriją dažniau paminėjo aukštojo išsimokslinimo atstovai ir vaikų turintys respondentai. Valstybės vaiko teisių apsaugos ir įvaikinimo tarnybą prie Socialinės apsaugos ir darbo ministerijos bei Neįgaliųjų reikalų departamentą prie Socialinės apsaugos ir darbo ministerijos – žemiausio išsimokslinimo apklaustieji ir mažiausių pajamų grupės atstovai (žr. Diagrama 33).

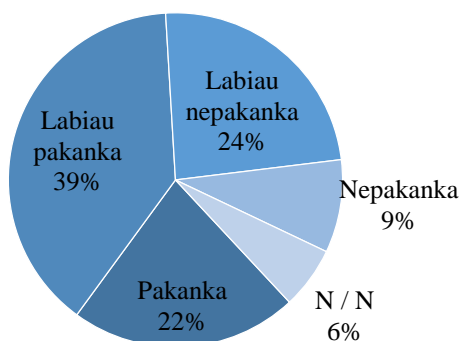


**Diagrama 33.** Pertvarkos vykdytojai \* Išsilavinimas \* Vidutinės pajamos \* Vaikų turėjimas (N=402)  
\*Žinantys apie vykdomą institucinės globos pertvarką



Reprezentatyvios bei internetinės apklausų metu respondentų, žinančių apie institucinės globos pertvarką, buvo klausiami ar jiems pakanka informacijos apie vykdomą pertvarką. Pastebėtina, jog nemažai daliai Lietuvos gyventojų, žinančių apie pertvarką, informacijos užtenka: pakanka (22 %), labiau pakanka (39 %) (žr. Diagrama 34). Tačiau reikėtų atkreipti dėmesį, jog trečdaliui žinančiųjų apie vykdomą pertvarką, informacijos vis tik nėra užtektinai: 24 % labiau nepakanka, 9 % nepakanka.

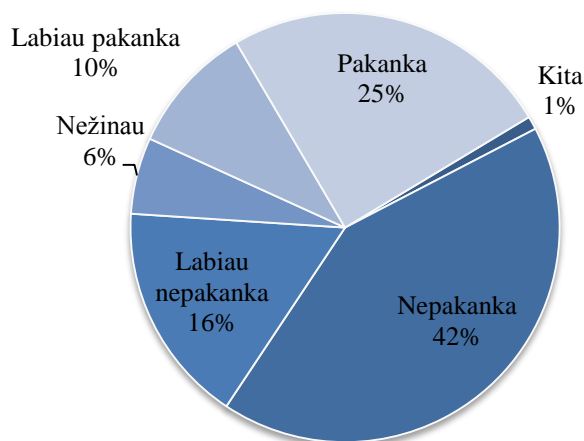
**Diagrama 34.** Informacijos pakankamumas. (N=402)  
\*Žinantys apie vykdomą institucinės globos pertvarką



Internetinėje pertvarkos dalyvių apklausoje gauti duomenys skiriasi. Paaiškėjo, kad daugumai globos įstaigų darbuotojų, gyventojų bei NVO atstovų informacijos trūksta – 42 % visų apklaustųjų informacijos nepakanka arba labiau nepakanka nei pakanka (16 %). Ketvirtadalis respondentų nurodė,

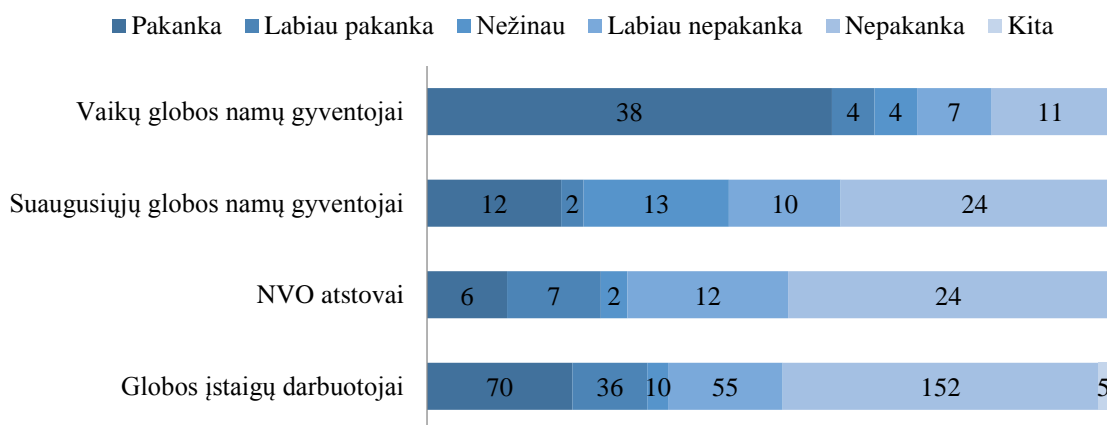
kad informacijos pakanka, ir kas dešimtam atrodo, kad apie vykdomą institucinės globos pertvarką informacijos labiau pakanka nei nepakanka (žr. Diagrama 35).

**Diagrama 35.** Ar Jums pakanka informacijos apie pertvarką? N=503



Vykdamą analizę pagal pjuvenius bei aiškinantis kuriai pertvarkos dalyvių grupei santykinai daugiausiai trūksta informacijos, galima teigti, kad informacijos vienodai pasigenda tiek globos namų darbuotojai ir suaugę gyventojai, tiek NVO atstovai. Išsiskiria vaikų globos namų gyventojų atsakymų rezultatai. Dauguma jų teigia, kad informacijos apie vykdomą pertvarką jiems pakanka. Taip mano apie 60 % į apklausą atsakusių vaikų. Informacijos nepakanka beveik pusei NVO atstovų bei dviem penktadaliams suaugusiųjų globos įstaigų gyventojų bei darbuotojų (žr. Diagrama 36).

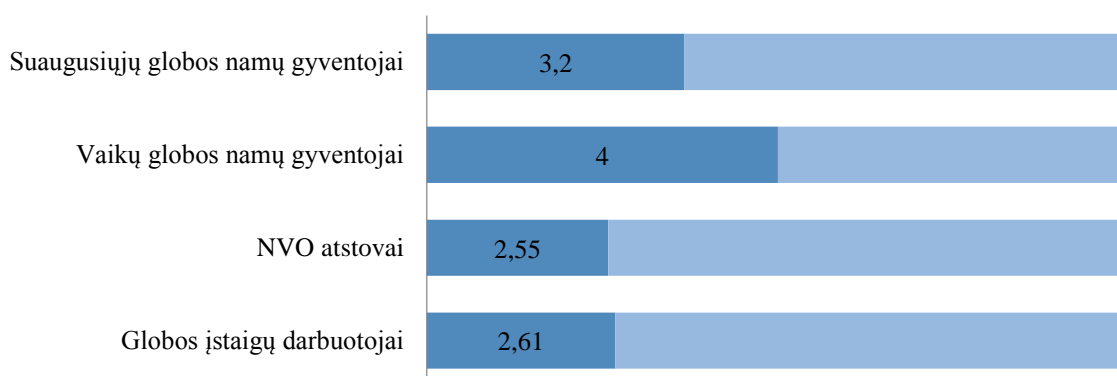
**Diagrama 36.** Ar Jums užtenka informacijos apie vykdomą pertvarką? Atsakymų pasiskirstymas pagal grupes (N=503).



Pertvarkos dalyviams taip pat buvo sudarytos sąlygos įvertinti Lietuvos visuomenės informatyvumą institucinės globos pertvarkos klausimu. 7 balų skalėje, kuomet 1 reiškia informuota nepakankamai, o 7 – informuota pakankamai, 503 respondentų atsakymų vidurkis – 2,85 balo (žr. Diagrama 37).

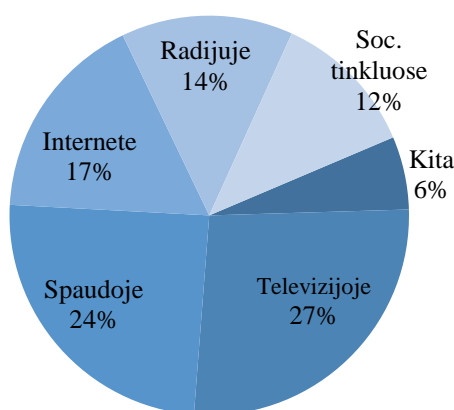
Akivaizdu, kad respondentai mano, kad visuomenei trūksta informacijos apie vykdomą institucinės globos pertvarką. Prisimintini aukščiau aptarti reprezentatyvios apklausos rezultatai, apie tai, jog beveik kas antras Lietuvos gyventojas tvirtino, kad žino apie vykdomą pertvarką ir daugumai informacijos pakanka.

**Diagrama 37.** Ar Lietuvos visuomenė yra gerai informuota apie institucinės globos pertvarką? Vertinimas 1–7 balų skalėje, kuomet 1 reiškia nepakankamai, 7 – pakankamai. Respondentų atsakymų vidurkiai pagal grupes.



Vertinant informacijos šaltinius pertvarkos dalyviai neišskyrė nei vienos srities, kurioje informacijos apie institucinės globos pertvarką trūktų labiausiai (žr. Diagrama 38). Pusė respondentų pagrindiniais šaltiniais, kuriuose pasigenda informacijos įvardino televiziją bei spaudą. Mažiau nei po penktadalį respondentų nurodė internetą, radiją bei socialinius tinklus.

**Diagrama 38.** Kur trūksta informacijos apie institucinės globos pertvarką? % (N=503).



Diskusijų metu vertinant žiniasklaidos vaidmenį formuojant viešąją nuomonę išskirta, kad turėtų būti pateikiama įvairiapusiška informacija ir nuomonė apie globos įstaigas, jų gyventojus ir vykdomą institucinės globos pertvarką, kadangi šiuo metu labiau yra kuriamas neigiamas institucinės globos

įstaigų gyventojų – tiek vaikų, tiek negalią turinčių asmenų – įvaizdis bei pateikiama tendencinga informacija.

*Sandra: <...> Tačiau, ko man labiausiai gaila, tai viskas dažnai per žiniasklaidą yra suplakama į vieną burbulą – globos namai tiesiog nurašomi, ir nustumiami kažkur į paribius. Na aš pati tikrai kartais paskaitau ir na, nėra tų tokių teigiamų straipsnių – ką gero padarė vaikai iš globos namų arba apskritai kiek mažai yra rašoma apie tą pačią savanorystę globos namuose ir panašius dalykus. <...>*

*Aurimas: <...> Ten kažką viena ausimi girdėjau, kad kažką ten rengia kažkokią pertvarką, kažkas kažką darys... Bet ką jie ten darys? Čia geriau bus? Blogiau? Kaip ten? Na taip iki galo ir neesu girdėjas. Išvada, kad man tai bent asmeniškai trūksta informacijos.*

*<...> Girdėjęs tik tai tiek, kad kažką tai naikins tuos namus. Ten darys kažkaip kitaip, ten modelį tą. Kažką darys, o ką darys nežinau. <...>*

---